

LA CONJONCTURE TOURISTIQUE EN BOURGOGNE-FRANCHE-COMTE

L'avis des professionnels sur l'été 2017

Méthodologie d'enquête

Ces tendances sont issues de l'enquête de conjoncture sur la fréquentation touristique en Bourgogne-Franche-Comté conduite par le CRT Bourgogne-Franche-Comté entre le 2 et le 16 octobre. **1 111 prestataires touristiques ont répondu à cette enquête.**

Celle-ci a pour objectif de fournir des tendances régionales sur le niveau de fréquentation et de satisfaction des prestataires touristiques **à partir du ressenti de chaque professionnel répondant.** Elle fournit des tendances globales par type d'activité, et également par zone géographique.

Ce qu'il faut retenir : Une très bonne saison estivale 2017 en Bourgogne-Franche-Comté

La Bourgogne-Franche-Comté a bénéficié de très bonnes conditions météorologiques en mai et juin, permettant de bien lancer l'été 2017.

Pour la première quinzaine de juillet, malgré une date de vacances scolaires estivales tardive, la région a bénéficié du passage du tour de France durant plusieurs jours, permettant de consolider la fréquentation touristique.

La fréquentation régionale haute saison estivale (15 juillet au 15 août) a suivi et amplifié la progression ressentie par les professionnels du tourisme et la fin de l'été a confirmé cette tendance résolument positive.

Au final, 72,5% des prestataires déclarent une stabilité ou une progression de leur fréquentation cet été.

Cette évolution entraîne une satisfaction positive pour **la grande majorité des prestataires touristiques de la région.**

En effet, près de 4 sur 5 (78,3%) estiment cette saison bonne ou très bonne et 58,4% la considèrent comme au dessus de la moyenne des cinq dernières années à cet égard.

Cette tendance positive se vérifie aussi bien pour la fréquentation par **la clientèle française (stable ou en progression pour 82,5% des répondants)** que pour la fréquentation par **la clientèle étrangère (stable ou en progression pour 73,3% des répondants)**, avec en particulier une évolution favorable pour les touristes belges, allemands et suisses.

Les **taux de satisfaction les plus élevés** sont exprimés par les **prestataires de locations meublées, les campings et les hébergements collectifs** avec plus de 81% d'opinions positives.

La durée moyenne de séjour semble se stabiliser cet été (environ 4,5 jours tous types d'hébergements confondus).

Et en France...

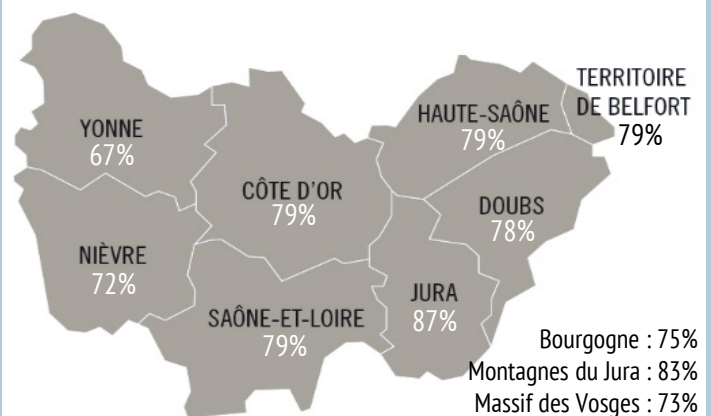
Après un premier semestre 2017 durant lequel les nuitées hôtelières ont augmenté de 1,6%, l'activité du secteur a progressé de 4,4% en termes de nuitées sur le mois de juillet par rapport à la même période de 2016. Au mois d'août, l'évolution est encore plus favorable (données consolidées) avec une hausse de 5,8% des nuitées au niveau national.

Pour ces deux mois d'été, la fréquentation étrangère est en forte progression (+8,1% sur deux mois), alors que la hausse de la fréquentation française est plus modérée (+3,2%).

Source : INSEE

Dans les départements

% des professionnels exprimant une opinion positive sur leur activité

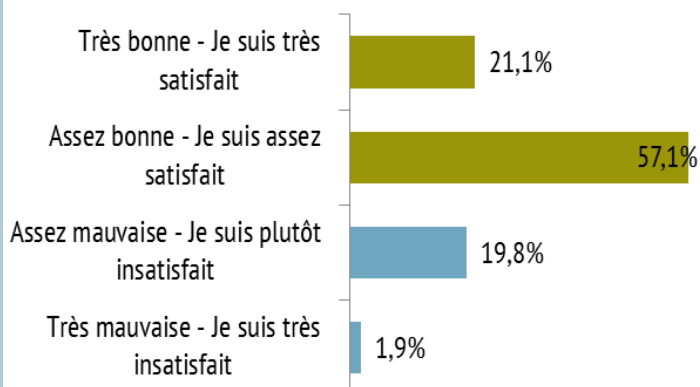


BOURGOGNE
FRANCHE
COMTÉ

TOURISME

Bilan et évolution de l'activité touristique

Opinion générale des professionnels sur leur activité pour l'été 2017



Satisfaction des professionnels selon le type de structure

- 😊😊 Locations meublées, campings, hébergements collectifs, tourisme fluvial, restaurants, tourisme culturel, chambres d'hôtes, loisirs été, caves, hébergements de randonnée, offices de tourisme
- 😊 Hôtels

Satisfaction des professionnels selon l'environnement

- 😊😊 Campagne, lacs, rivières et rivages, montagne, urbain, vignoble

Du côté des statistiques

Sur les huit premiers mois de l'année 2017, les nuitées hôtelières ont progressé de 1,8% par rapport à la même période de 2016. De janvier à août 2017, l'hôtellerie de Bourgogne-Franche-Comté a enregistré plus de 5 millions de nuitées (+91 000 nuitées par rapport à 2016, dont un gain de 40 000 nuitées sur les seuls mois de juillet et août). Cette augmentation est aussi bien le fait de la fréquentation par les touristes français, dont les nuitées augmentent de 2% (+70 000 nuitées), que des clientèles étrangères, dont les nuitées progressent de 1,5% depuis le début de l'année (+21 000 nuitées).

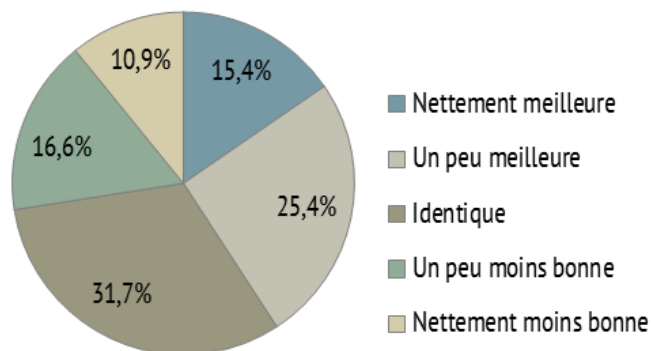
La durée moyenne de séjour reste stable à 1,4 jour dans l'hôtellerie.

Les nuitées d'affaires sont en progression de 3,4% par rapport à 2016. Elles représentent désormais 48,3% du total, contre 51,7% aux nuitées d'agrément.

Le taux d'occupation gagne 1,4 point pour s'établir à 55,9% entre janvier et août 2017.

Source : INSEE – DGE – CRT

Evolution de la fréquentation par rapport à 2016



Légende

Evolution de l'activité par rapport à 2016

- ↑ En forte hausse
- ↗ En hausse
- Stable
- ↘ En baisse
- ↓ En forte baisse

Satisfaction sur le niveau d'activité et perspectives

- 😊😊 Plus de 70% d'opinions positives
- 😊 De 60% à 70% d'opinions positives
- 😐 De 50% à 60% d'opinions positives
- 😞 De 40% à 50% d'opinions positives
- 😞😞 Moins de 40% d'opinions positives

La Grotte de Champ Retard – Coutarnoux (89)

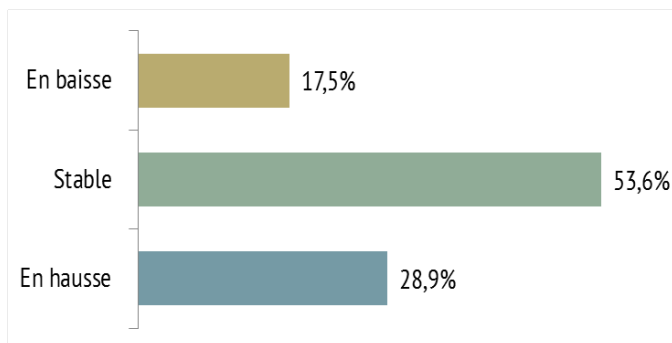
« Augmentation de la fréquentation due je pense principalement à une meilleure publicité, à une augmentation de notre visibilité. De plus en plus de personnes (même touristes) reviennent quelques années après. »

BOURGOGNE
FRANCHE
COMTÉ

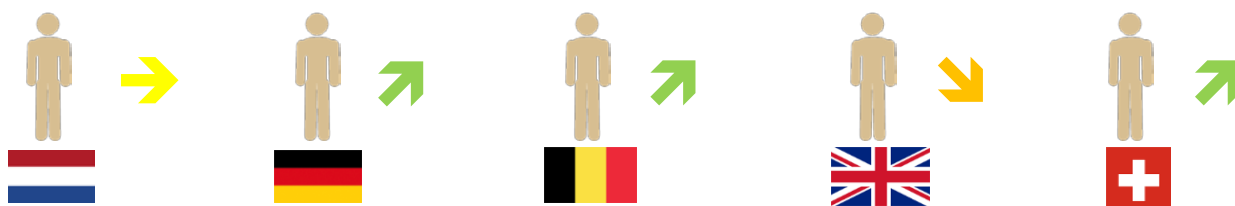
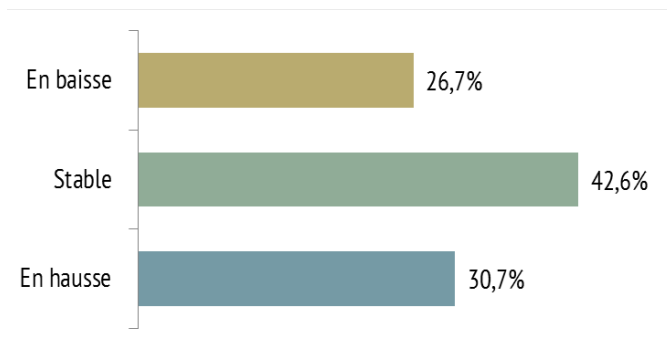
TOURISME

Les clientèles

La fréquentation française jugée par les professionnels



La fréquentation étrangère jugée par les professionnels



Les français et les étrangers sont en progression

Cet été, les professionnels observent une augmentation globale des fréquentations françaises et étrangères.

Parmi les clientèles étrangères séjournant dans la région, les Belges, les Allemands et les Suisses sont en progression par rapport à 2016 aux yeux des professionnels.

La fréquentation des Hollandais est perçue comme plus stable, alors que les Britanniques sont plutôt perçus en léger repli.

En revanche, les clientèles longs courriers sont toujours ressenties légèrement moins importantes.

Les dépenses des touristes sont globalement moins importantes cet été, en particulier les dépenses annexes.

Le Cassissium – Dijon (21)

« La clientèle étrangère semble revenir petit à petit. Le traumatisme des attentats de l'année dernière ne se ressent plus. »



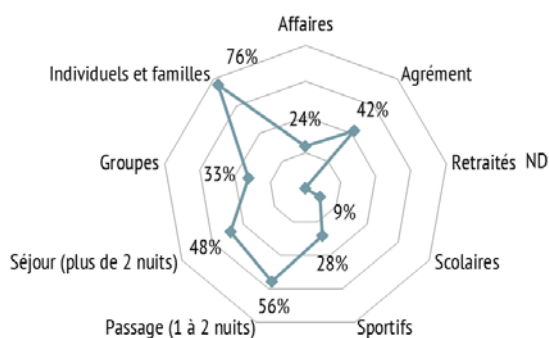
Durée moyenne de séjour



Dépenses moyennes



Les types de clientèles



Locations meublées Chez Thérèse – Alligny en Morvan (58)

« Des séjours plus longs et beaucoup de clients qui reviennent. Le Morvan correspond à l'attente d'une clientèle de bon niveau qui recherchent des hébergements confortables, un accueil chaleureux et une nature préservée. »

Les principales activités



59% - Découverte du patrimoine



47% - Promenade et randonnée



40% - Visites de sites naturels



34% - Gastronomie et produits du terroir

Locations meublées de tourisme – Baume-les-Dames (25)

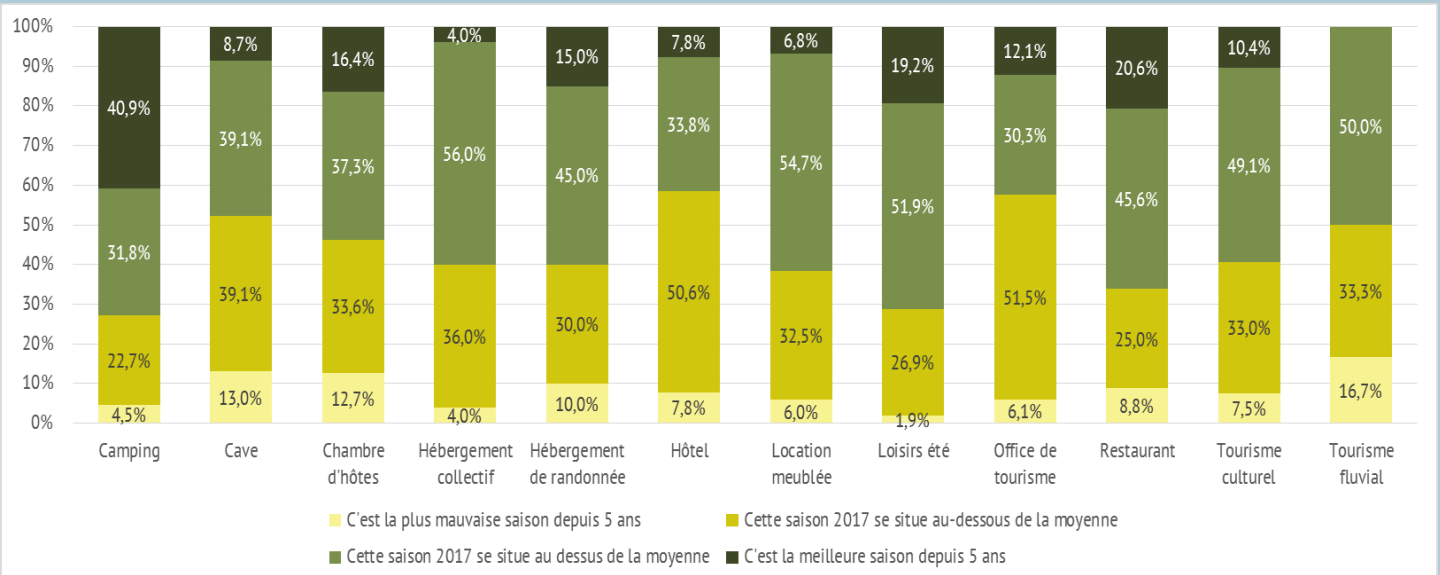
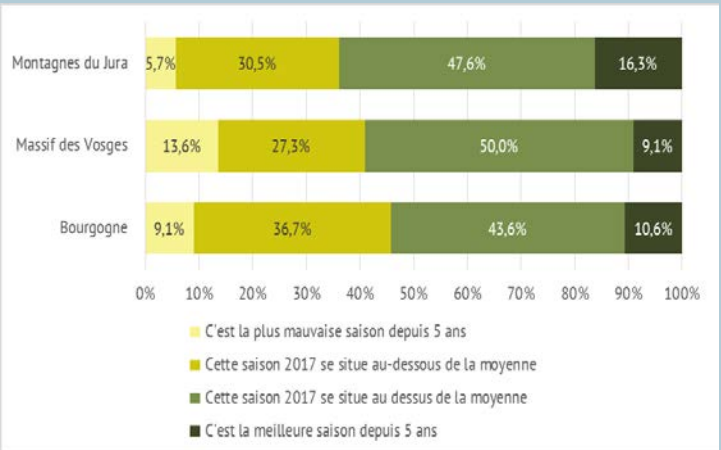
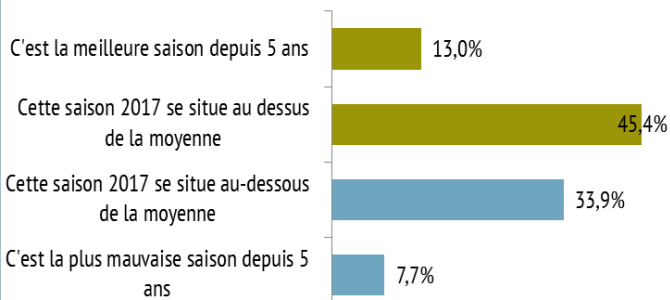
« Les visiteurs sont tous d'accord sur le fait que la région est superbe et riche en gastronomie, randonnées, sites naturels et patrimoniaux. »

Chambres d'hôtes le Longcouchant – Longchaumois (39)

« Beaucoup de touristes découvrant le Jura, étonnés de tant de richesse de paysage et de sites et repartant enchantés. »

La place de l'été 2017 sur les 5 dernières années

2017 par rapport aux été précédents



Merci !

Un grand merci aux nombreux prestataires touristiques Bourguignons et Franc-Comtois pour leur participation à cette enquête en ligne !

Pour en savoir plus

L'Observatoire Régional du Tourisme dispose de résultats plus détaillés (par activité, par département), ainsi qu'un nombre important de commentaires de prestataires. Demandez-les !

<http://observatoire.franche-comte.org>
www.bourgogne-tourisme-pro.com

**BOURGOGNE
FRANCHE
COMTÉ**

TOURISME