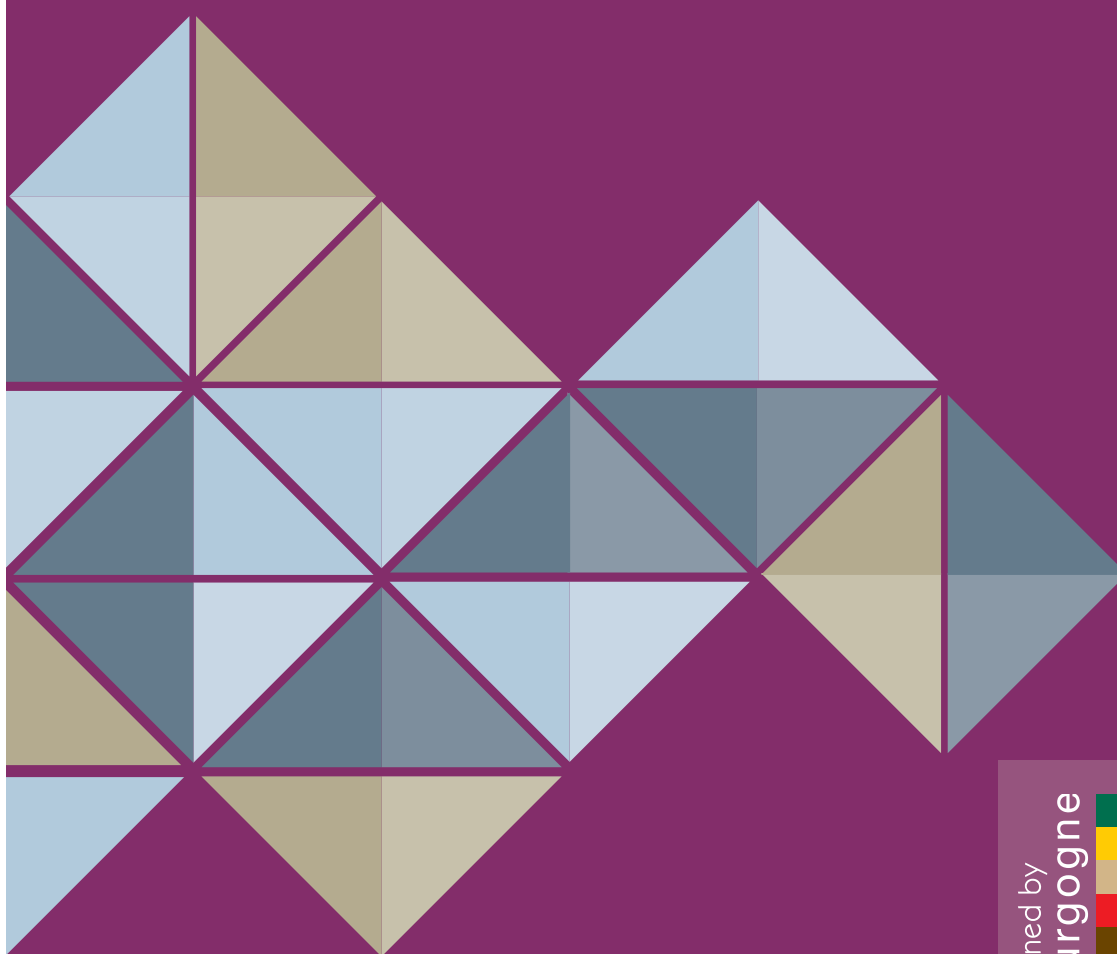


BOURGOGNE

LES CHIFFRES CLÉS DU TOURISME • EDITION 2017



Designed by
Bourgogne



- SOMMAIRE -

Carte d'identité de la Bourgogne	p. 2	Les hébergements collectifs	p. 11
Les clientèles	p. 3	Les offices de tourisme	p. 12
Le profil des touristes français	p. 4	Les lieux de visites	p. 13-14
L'offre d'hébergements	p. 5	Les autres activités	p. 15
L'hôtellerie	p. 6-7	Le poids économique	p. 16
L'hôtellerie de plein air	p. 8-9	La notoriété et l'image	p. 17
Les meublés de tourisme	p. 10	Orange Flux Vision Tourisme	p. 18-19

L'essentiel...



2,0% des nuitées des Français en France, 23 millions de nuitées françaises

Plus de **516 000** lits touristiques, dont 104 000 en hébergement marchand



3,0% des nuitées étrangères en France



2,6 milliards de consommation touristique soit 6,1% du PIB régional et 1,8% de la consommation touristique en France



Jusqu'à **28 300** emplois liés aux activités touristiques en haute saison (3,3% de l'emploi total en Bourgogne)

- CARTE D'IDENTITÉ -



4 départements (2 046 communes)

10 communes de plus de 15 000 habitants



1 638 692 habitants (2,5% de la population française métropolitaine)

Densité 52 hab./km²

Superficie 31 600 km² (6% du territoire métropolitain)



PIB régional (2012) 43,8 milliards d'euros (2,2% du total national)

PIB par habitant (2012) 26 727 euros

- DES POSSIBILITÉS D'ACTIVITÉS MULTIPLES -



1 Parc Naturel Régional : le Morvan



10 000 km de sentiers de randonnées



1 000 km de voies d'eau navigables



810 km de véloroutes et voies vertes



Plus de 2 100 monuments classés



2 stations thermales : Bourbon-Lancy, Saint-Honoré-les-Bains



600 km de routes des vins

- LES CLIENTÈLES FRANÇAISES -

L'essentiel...



5,9 millions de voyages



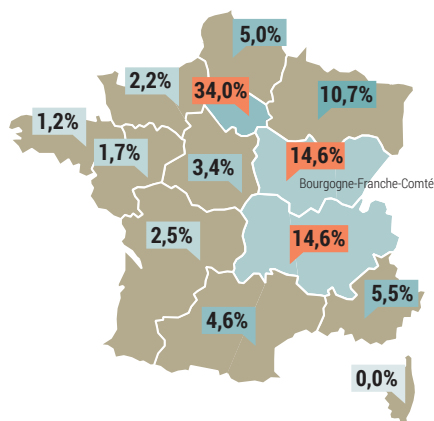
23 millions de nuitées



Durée moyenne de séjour : **3,9 jours**

Part de marché (voyages) : **3,1% des voyages des Français en France**
2,7% de l'ensemble des voyages des français

- ORIGINE DES CLIENTÈLES FRANCE : NUITÉES -



Source : Kantar TNS - SDT.

- LES CLIENTÈLES ÉTRANGÈRES -

L'essentiel...



3,0% des nuitées étrangères en France, soit environ 17,3 millions de nuitées étrangères en Bourgogne en 2015



31,2% de nuitées étrangères en hôtellerie

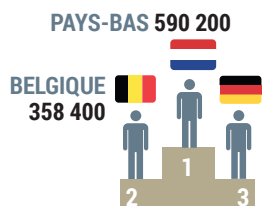


56,3% de nuitées étrangères en campings



24,5% de nuitées étrangères en Gîtes de France

- NUITÉES : HÔTELS ET CAMPINGS -

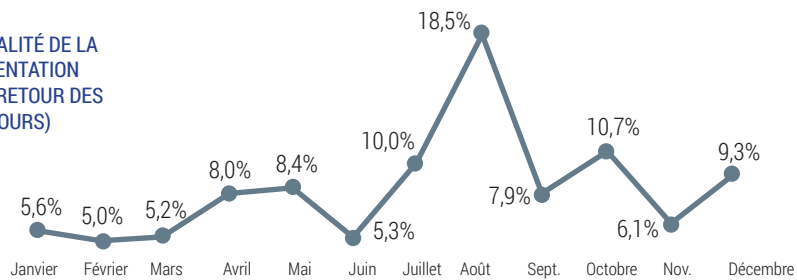


Autres nationalités :

ROYAUME-UNI	266 000	ITALIE	70 900
CHINE	198 300	ESPAGNE	35 300
SUISSE	134 800	AUTRES PAYS	255 900
ETATS-UNIS	73 000		

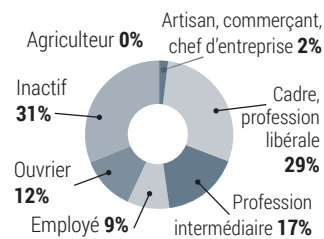
- LE PROFIL DES CLIENTÈLES FRANÇAISES * -

SAISONNALITÉ DE LA FRÉQUENTATION (MOIS DE RETOUR DES SÉJOURS)



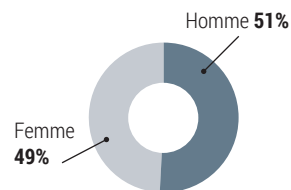
Source : Kantar TNS - SDT.

- CATÉGORIE SOCIO-PROFESSIONNELLE -



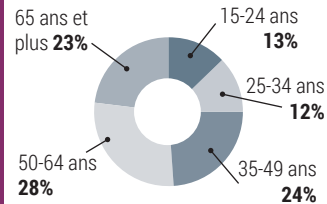
Champ : individus - Source : Kantar TNS.

- SEXE DES TOURISTES -



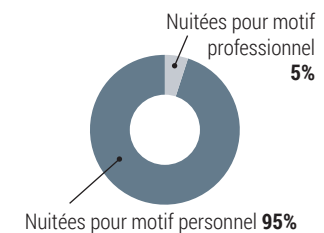
Champ : individus - Source : Kantar TNS.

- AGE DES TOURISTES -



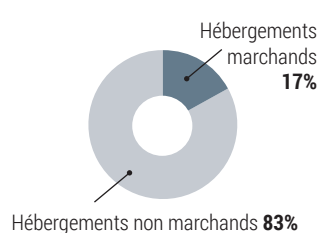
Champ : individus - Source : Kantar TNS.

- MOTIF DE SÉJOUR -



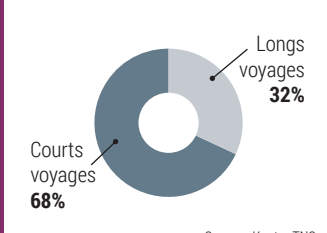
Source : Kantar TNS.

- TYPE D'HÉBERGEMENT UTILISÉ -



Champ : en nuitées personnelles - Source : Kantar TNS.

- DURÉE DES VOYAGES -



Source : Kantar TNS.
Court voyage : 1 à 3 nuits - Long voyage : 4 nuits et plus.

- MOYEN DE TRANSPORT UTILISÉ * -



* Source : Kantar TNS - Champ : nuitées personnelles.

- L'OFFRE D'HÉBERGEMENTS -

L'essentiel...

516 200
lits touristiques

20,2%
de lits marchands

82 400
résidences
secondaires

9,5%
de résidences
secondaires possédées
par des étrangers



608 hôtels
34 474 lits



187 campings
36 450 lits



1 431 meublés labellisés *
8 061 lits



**1 242 chambres
d'hôtes labellisées ***
3 394 lits



**14 résidences de
tourisme et assimilés**
2 642 lits



**86 hébergements
collectifs**
9 276 lits

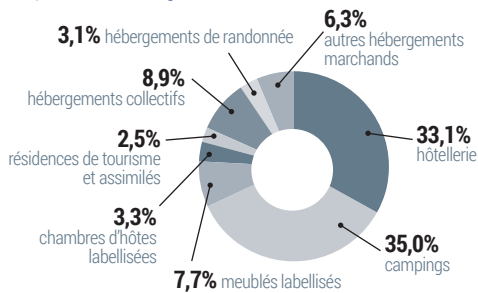


**112 hébergements
de randonnée**
3 276 lits



**420 hébergements
sur l'eau ****
6 572 lits

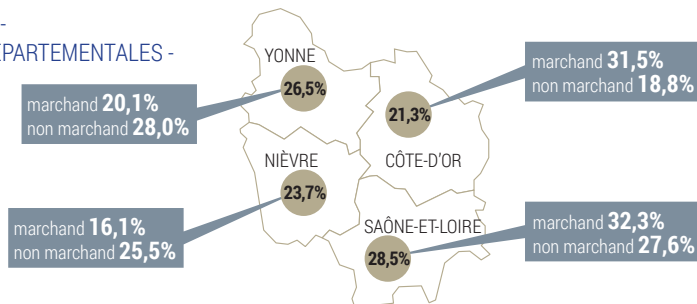
- Répartition des lits marchands
par mode d'hébergement -



**82 409 résidences
secondaires**
412 045 lits

* Gîtes de France, Clévacances, Accueil Paysan, Bienvenue à la ferme.
** Paquebots fluviaux, péniches-hôtels, bateaux habitables.

- CAPACITÉ D'ACCUEIL - PARTS DE MARCHÉ DÉPARTEMENTALES -



- L'HÔTELLERIE -

L'essentiel...

608 HÔTELS

34 474 lits
(17 237 chambres)

5 087 100 nuitées

54,2%

Taux d'occupation



Part des nuitées affaires :
47%



Durée moyenne de séjour : **1,36 jour**

Part des nuitées étrangères :
31,2%

- LA FRÉQUENTATION DES HÔTELS -

	Hôtels	Lits	Arrivées	Nuitées	Durée moyenne de séjour	Part des nuitées étrangères	Taux d'occupation
Ensemble	608	34 474	3 737 700	5 087 100	1,36	31,2%	54,2%
1-2 étoiles	197	10 954	1 184 300	1 656 000	1,31	21,8%	53,7%
3 étoiles	199	13 610	1 582 800	2 067 400	1,36	36,0%	57,7%
4-5 étoiles	56	4 644	535 100	726 600	1,36	45,8%	55,2%
Non classés	156	5 266	435 500	637 100	1,46	23,2%	44,8%
Hôtels de chaîne	226	14 274	1 993 700	2 683 100	1,35	30,2%	54,2%
Hôtels indépendants	382	20 200	1 744 000	2 404 000	1,38	32,4%	47,0%

- L'HÔTELLERIE DANS LES DÉPARTEMENTS DE BOURGOGNE -

Département	CÔTE-D'OR (21)	NIÈVRE (58)	SAÔNE-ET-LOIRE (71)	YONNE (89)
Lits	15 182	3 686	10 168	5 438
Nuitées	2 458 700	432 200	1 456 600	739 600
Taux d'occupation	57,3%	49,5%	52,8%	51,0%
Nuitées étrangères	38,9%	17,1%	28,2%	19,6%
Nuitées affaires	41,2%	57,8%	49,6%	54,4%
Durée moyenne de séjour	1,4	1,4	1,3	1,4

- DURÉE MOYENNE DE SÉJOUR -

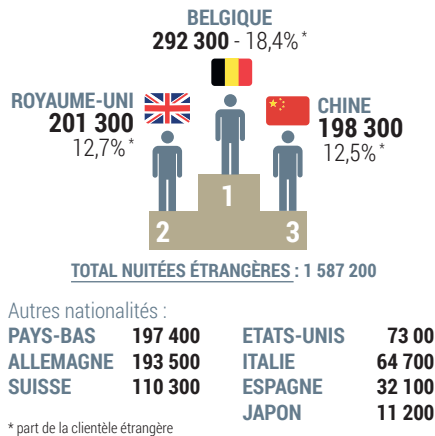


FRANCE : 1,39 jour

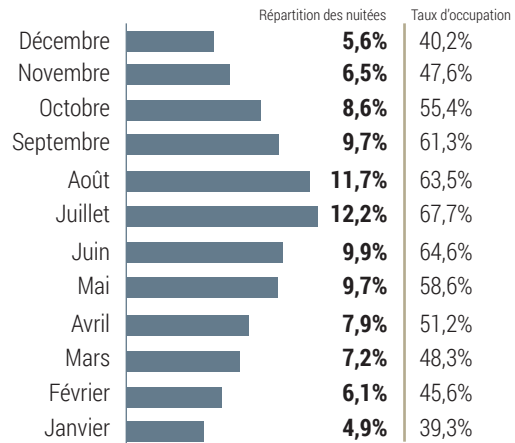


ETRANGER : 1,29 jour

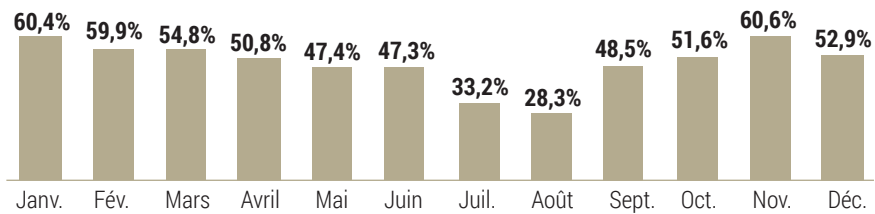
- LES CLIENTÈLES ÉTRANGÈRES - NUITÉES -



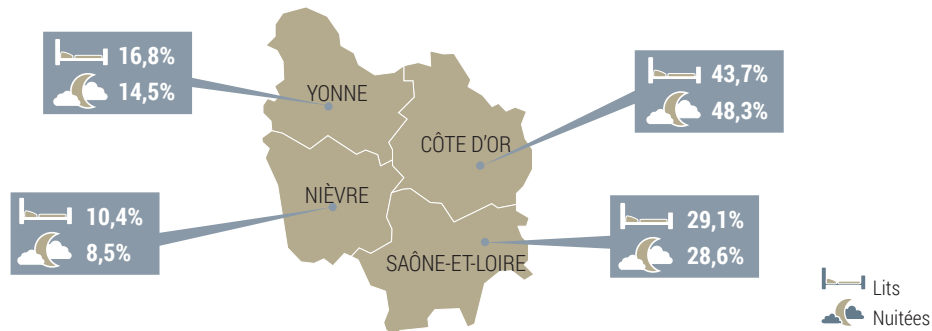
- SAISONNALITÉ : NUITÉES ET TAUX D'OCCUPATION -



- PART DES NUITÉES AFFAIRES -



- PARTS DE MARCHÉ DÉPARTEMENTALES DANS L'HÔTELLERIE -



- L'HÔTELLERIE DE PLEIN AIR -

L'essentiel...



187 CAMPINGS



36 450 lits
(12 150 emplacements)



1 240 000 nuitées



Taux d'occupation



Durée moyenne de séjour :
3,03 jours



Part des nuitées sur emplacements équipés :
17,4%

Part des nuitées étrangères :
56,3%

- LA FRÉQUENTATION DES CAMPINGS -

	Campings	Lits	Arrivées	Nuitées	Durée moyenne de séjour	Part des nuitées étrangères	Taux d'occupation
Ensemble	187	36 450	521 600	1 240 000	3,03	56,3%	28,2%
1-2 étoiles	44	7 776	92 300	202 800	2,27	51,8%	22,8%
3-4-5 étoiles	70	20 241	367 100	905 700	3,30	58,6%	34,5%
Non classés	73	8 433	62 200	131 600	2,12	47,3%	16,2%
Emplacements équipés	-	3 105	51 000	216 100	4,24	29,4%	45,7%
Emplacements nus	-	33 345	470 700	1 023 900	2,18	62,0%	26,5%

- L'HÔTELLERIE DE PLEIN AIR DANS LES DÉPARTEMENTS DE BOURGOGNE -

Département	CÔTE-D'OR (21)	NIÈVRE (58)	SAÔNE-ET-LOIRE (71)	YONNE (89)
Lits	8 616	8 766	12 243	6 825
Nuitées	339 600	235 100	472 400	192 900
Taux d'occupation	30,6%	24,7%	31,5%	23,8%
Nuitées étrangères	57,4%	45,3%	64,3%	48,2%
Durée moyenne de séjour	2,2	2,8	2,4	2,8

- DURÉE MOYENNE DE SÉJOUR -

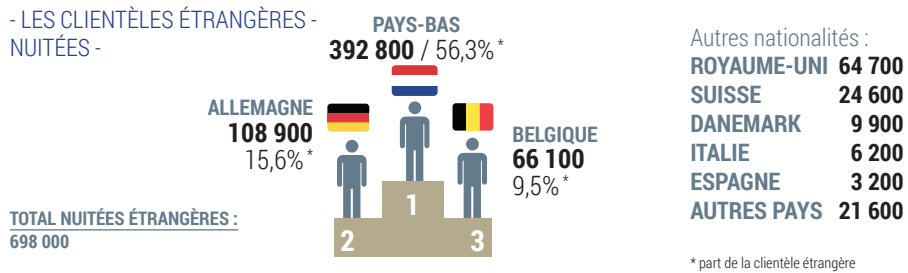


FRANCE : 2,54 jours

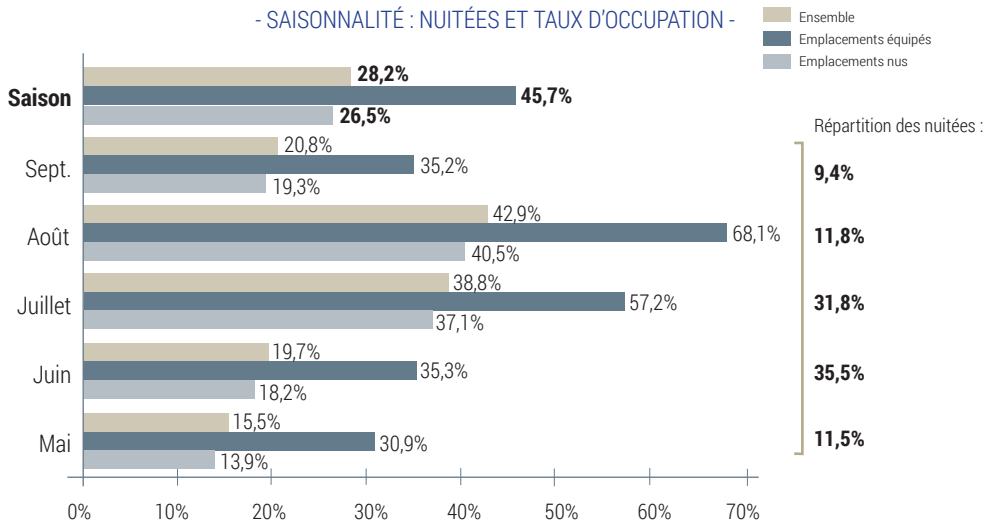


ETRANGER : 2,26 jours

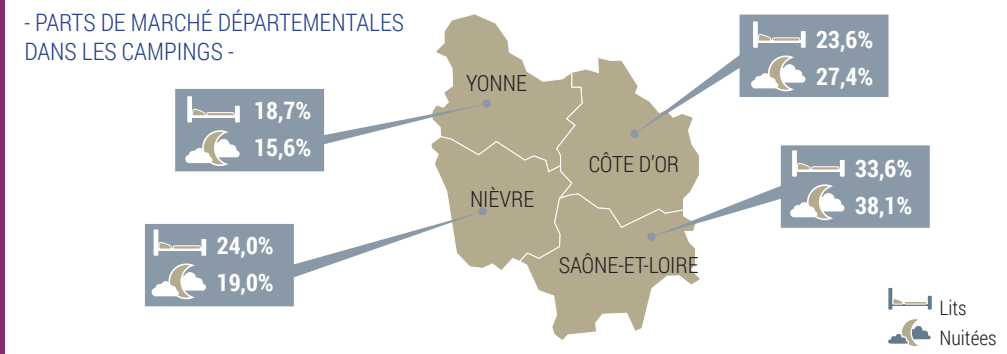
- LES CLIENTÈLES ÉTRANGÈRES -
NUITÉES -



- SAISONNALITÉ : NUITÉES ET TAUX D'OCCUPATION -



- PARTS DE MARCHÉ DÉPARTEMENTALES
DANS LES CAMPINGS -



- LES MEUBLÉS DE TOURISME -

L'essentiel...



1 431 GÎTES **



8 061 lits **



380 000 nuitées *

42,8%

Taux d'occupation *



Durée moyenne de séjour : 6,5 jours *

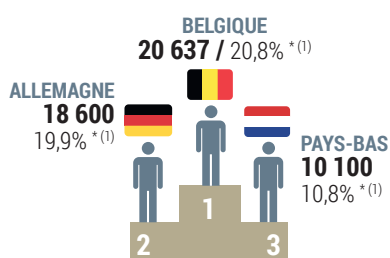
Part des nuitées étrangères : 24,5% *

* Données de fréquentation : Gîtes de France en centrale de réservation uniquement.
** Meublés classés et/ou labellisés.

- LES GÎTES RURAUX EN CENTRALE DANS LES DÉPARTEMENTS DE BOURGOGNE ** -

Département	CÔTE-D'OR (21)	NIÈVRE (58)	SAÔNE-ET-LOIRE (71)	YONNE (89)
Nuitées	150 200	44 500	127 700	57 600
Taux d'occupation	44,5%	36,8%	41,4%	48,0%
Nuitées étrangères	25,6%	21,2%	23,5%	26,7%
Durée moyenne de séjour	5,9	6,6	7,2	7,0

- LES CLIENTÈLES ÉTRANGÈRES - NUITÉES ** -



TOTAL NUITÉES ÉTRANGÈRES : 93 300

Autres nationalités :

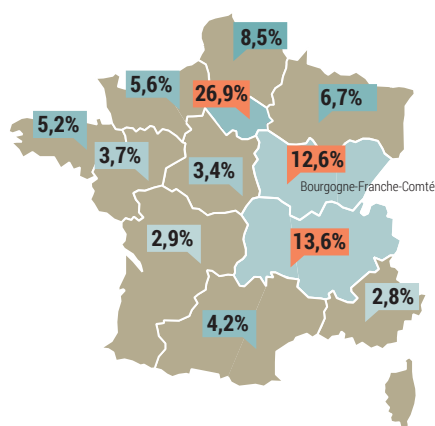
ROYAUME-UNI 8 700

PORTUGAL 6 700

SUISSE 5 100

(1) part de la clientèle étrangère.

- LES CLIENTÈLES FRANÇAISES : NUITÉES ** -



Corse, DOM et non déterminé : 2,8%.

- LES HÉBERGEMENTS COLLECTIFS -

L'essentiel...



198 STRUCTURES *
dont 112 hébergements
de randonnée non observés



12 552 lits *
dont 3 276 en
hébergement
de randonnée



430 700 nuitées **

Part des nuitées
étrangères : **18,7% ****

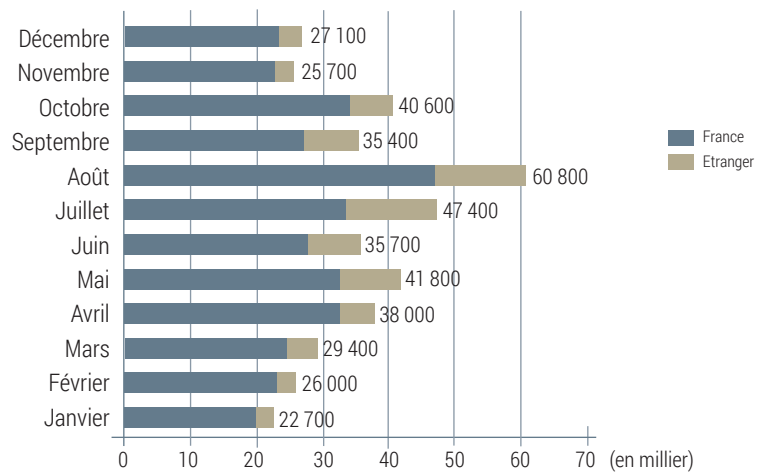
36,1%

Taux
d'occupation *

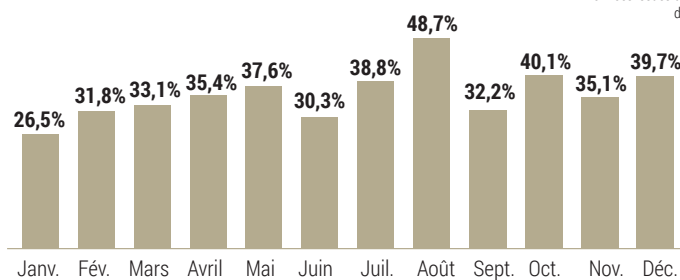


Durée moyenne
de séjour :
2,46 jours **

- SAISONNALITÉ DES NUITÉES ** -



- TAUX D'OCCUPATION MENSUEL ** -



* Ensemble des structures connues du CRT.
** Données issues de l'enquête menée par l'INSEE dont le parc
diffère sensiblement du parc connu du CRT.

- LES OFFICES DE TOURISME -

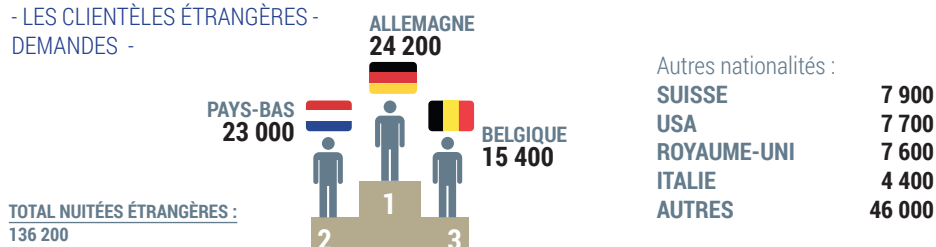
L'essentiel...



70 offices de tourisme dont 5 offices de catégorie 1
Plus de 610 000 demandes d'informations
dont 87% aux comptoirs d'accueil

Part des demandes étrangères :
25,7% *

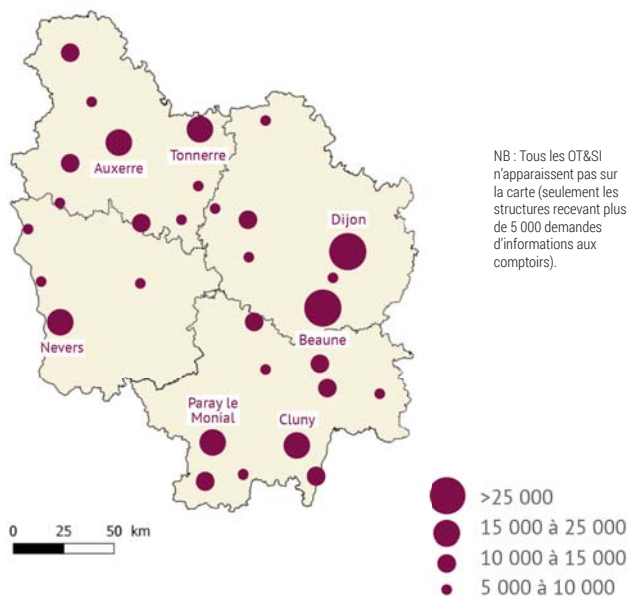
- LES CLIENTÈLES ÉTRANGÈRES - DEMANDES -



- RÉPARTITION DES DEMANDES AUX COMPTOIRS D'ACCUEIL -

Janvier	2,7%
Février	3,0%
Mars	5,2%
Avril	7,8%
Mai	10,5%
Juin	9,9%
Juillet	17,1%
Août	19,9%
Septembre	11,7%
Octobre	6,7%
Novembre	3,2%
Décembre	2,2%

- DEMANDES D'INFORMATIONS AUX COMPTOIRS D'ACCUEIL -



L'essentiel...



- LES LIEUX DE VISITE -

Plus 2 000 monuments classés
13 lieux de visite accueillant plus de 100 000 visiteurs en 2015
4 sites classés au Patrimoine mondial de l'UNESCO
7 Villes et 3 Pays d'Art et d'Histoire

- LES PRINCIPAUX SITES EN BOURGOGNE -



	Département	Fréquentation 2016	Gratuit / payant
Basilique Sainte-Marie-Madeleine - Vézelay	Yonne	1 023 413	Gratuit
Basilique du Sacré Cœur - Paray-le-Monial	Saône-et-Loire	450 000*	Gratuit
Hospices de Beaune	Côte-d'Or	425 530	Payant
Chantier médiéval de Guédelon - Treigny	Yonne	298 713	Payant
Touroparc-zoo - Romanèche-Thorins	Saône-et-Loire	233 000	Payant
Abbaye Saint-Philibert - Tournus	Saône-et-Loire	208 200	Gratuit
Grand Site de Solutré - Pouilly-Vergisson	Saône-et-Loire	200 000 *	Gratuit
Parc des Combes - Le Creusot	Saône-et-Loire	197 000	Payant
Musée des Beaux Arts (hors expo.) - Dijon	Côte-d'Or	155 692	Gratuit
Espace Sainte-Bernadette - Nevers	Nièvre	150 000	Gratuit
Parc du Moulin à Tan - Sens	Yonne	129 912	Gratuit
Centre des monuments nationaux - Abbaye - Cluny	Saône-et-Loire	121 359	Payant
Jardin des sciences - Dijon	Côte-d'Or	109 159	Gratuit
Hameau du Vin - Romanèche-Thorins	Saône-et-Loire	104 230	Payant
Communauté œcuménique - Taizé	Saône-et-Loire	95 553	Payant
Abbaye - Flavigny-sur-Ozerain	Côte-d'Or	92 532	Gratuit
Parc de l'Auxois - Arnay-sous-Vitteaux	Côte-d'Or	92 676	Payant
Site du pèlerinage - Paray-le-Monial	Saône-et-Loire	86 927	Gratuit
Abbaye - Fontenay	Côte-d'Or	83 071	Payant
Musée François Rude - Dijon	Côte-d'Or	82 965	Payant
Site prieural - La Charité-sur-Loire	Nièvre	76 500 *	Gratuit
Muséoparc Alésia - Vénarey-les-Laumes	Côte-d'Or	72 951	Payant
Saut de Gouloux	Nièvre	71 918	Gratuit
Château - Cormatin	Saône-et-Loire	59 578	Payant
Eglise Notre Dame - Cluny	Saône-et-Loire	52 000 *	Gratuit
Château du Clos de Vougeot - Vougeot	Côte-d'Or	48 604	Payant

	Département	Fréquentation	Gratuit / payant
Musée d'art et d'archéologie - Cluny	Saône-et-Loire	43 811	Payant
Cassissium - Nuits-Saint-Georges	Côte-d'Or	43 537	Payant
Château - Châteauneuf-en-Auxois	Côte-d'Or	43 446	Payant
Musée Bibracte - Saint-Léger-sous-Beuvray	Saône-et-Loire	41 284	Payant
Musée de la vie bourguignonne - Dijon	Côte-d'Or	40 741	Gratuit
Eglise Notre Dame - Saint-Père-sous-Vézelay	Yonne	40 336	Gratuit
Moutarderie FalLOT - Beaune	Côte-d'Or	40 000	Payant
Ecomusée de la Bresse - Pierre-de-Bresse	Saône-et-Loire	38 173	Payant
Sentiers découverte du Conseil Départemental - Nièvre	Nièvre	36 540	Gratuit
Grotte - Arcy-sur-Cure	Yonne	37 749	Payant
Musée Abbaye Saint Germain - Auxerre	Yonne	36 437	Gratuit
Acrogivry - Givry	Saône-et-Loire	35 354	Payant
Musée archéologique - Dijon	Côte-d'Or	33 119	Gratuit
Château - Bussy Rabutin	Côte-d'Or	30 196	Payant
Château - Bazoches	Nièvre	28 259	Gratuit
Château - Couches	Saône-et-Loire	28 250	Payant
Serres de collection tropicales - Sens	Yonne	27 003	Gratuit
Château - Sully	Saône-et-Loire	27 000	Payant
Musée de la préhistoire - Solutré	Saône-et-Loire	26 429	Payant
Musée des Ursulines - Mâcon	Saône-et-Loire	26 284	Payant
Tour des Fromages - Cluny	Saône-et-Loire	26 154	Payant

* Estimation

 musées
 grottes, parcs à thème

 sites industriels et techniques
 sites historiques (château, citadelle, etc...)

 sites religieux
 sentiers

- LES PRINCIPAUX ÉVÉNEMENTS EN BOURGOGNE -

	Fréquentation 2016	Type
Circuit de Nevers Magny-Cours (compétitions)	310 000	Epreuves sportives
Chalon dans la Rue - Chalon-sur-Saône	200 000	Manifestation populaire
Foire internationale et gastronomique - Dijon	160 000	Foire, salon
Carnaval - Chalon-sur-Saône	110 000	Manifestation populaire
Les Zaccros d'ma rue - Nevers	60 000	Manifestation populaire
Coupes Moto Légende - Prenois	30 000	Epreuve sportive

- LE TOURISME FLUVIAL -

L'essentiel...



1 000 km de voies d'eau navigables



42 ports de plaisance
En moyenne 1454 passages par écluse par an



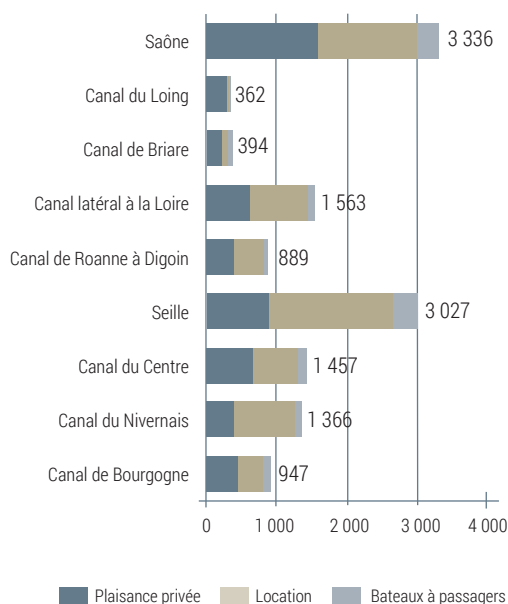
Bateaux habitables : 341
(12 loueurs, 26 bases)

Péniches-hôtels : 37

Paquebots fluviaux : 25
(865 escales sur le bassin « Rhône-Saône »)

Bateaux-promenade : 17
pour 630 places

- NOMBRE MOYEN DE PASSAGES AUX ÉCLUSES SELON LA VOIE D'EAU ET LE TYPE DE BATEAU -



- LES AUTRES ACTIVITÉS -



TOURISME À VÉLO
1 000 km de véloroutes et voies vertes
Nombre moyen de passages par écocompteur : 56 424



GASTRONOMIE / OENOLOGIE
Vignoble : 100 AOC, 33 grand crus



30 ÉTOILÉS GUIDE MICHELIN

TOP 4 (nombre moyen de passages par écocompteur) :	
Voie bleue (Mâcon)	140 877
Voie verte (entre Châlon-sur-Saône et Mâcon)	82 225
Canal du Centre	70 089
Canal de Bourgogne	68 638

- LE POIDS ÉCONOMIQUE -

L'essentiel...



2,6 milliards d'euros de consommation touristique, soit 6,1% du PIB « régional » et 1,8% de la consommation touristique nationale (2012)

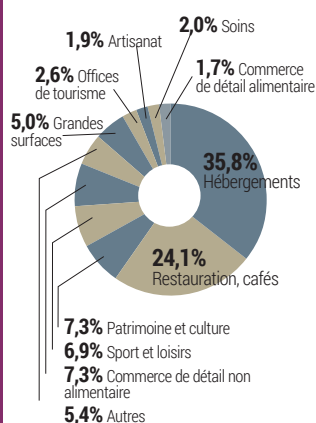


28 300 emplois liés au tourisme, soit 3,3% du total des emplois « régionaux » et 2% de l'emploi touristique national (2012)

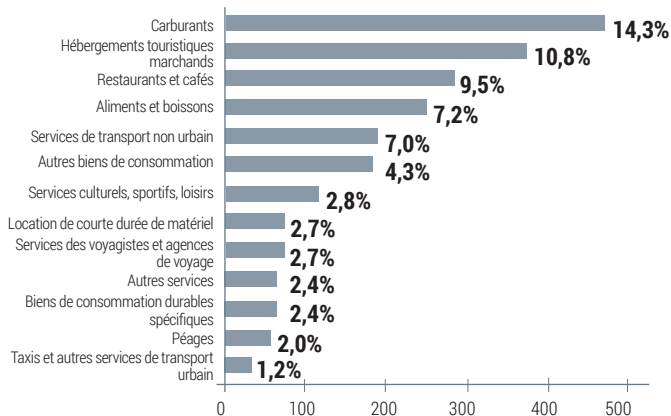


4,2 millions de taxe de séjour pour l'année 2014

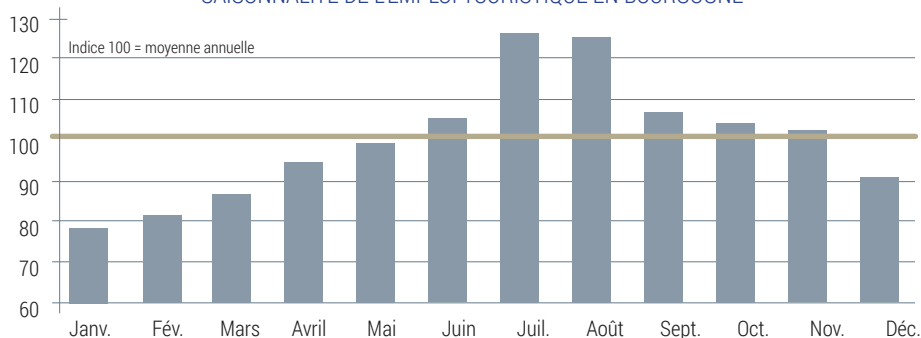
- RÉPARTITION DES EMPLOIS TOURISTIQUES PAR SECTEUR D'ACTIVITÉ -



- CONSOMMATION TOURISTIQUE PAR POSTE DE DÉPENSES -



- SAISONNALITÉ DE L'EMPLOI TOURISTIQUE EN BOURGOGNE -



- LA NOTORIÉTÉ ET L'IMAGE -

L'essentiel...

La notoriété spontanée de la Bourgogne* :
17% des Français
 citent spontanément la Bourgogne
 en tant que région française



5^{ème} région citée en Belgique (11%*)
 4^{ème} région citée aux Pays Bas (5%*)
 4^{ème} région citée en Allemagne (6%*)
 3^{ème} région citée au Royaume-Uni (7%*)



Note globale de la Bourgogne donnée par
 l'ensemble des clientèles : **7,1/10**

* répondant et ayant cité spontanément la Bourgogne en tant que région française (selon l'ancien découpage des régions).

- NOTORIÉTÉ -

	Connaissance de la Bourgogne	Notoriété des sites, villes et territoires	Visiteurs de la Bourgogne **
France	78%	Dijon, Auxerre, Mâcon	49%
Allemagne	63%	Dijon, Auxerre, Circuit de Magny-Cours	14%
Belgique	70%	Dijon, Mâcon, Beaune	36%
Pays-Bas	61%	Dijon, Auxerre, la Côte d'Or	30%
Royaume Uni	63%	Dijon, la Côte d'Or, Auxerre	23%

** visiteurs = personnes ayant séjourné au moins une nuit.

- IMAGE -

	Note globale *	Positionnement concurrentiel	
		Points forts	Points faibles
France	7,3 / 10	Beauté des paysages ; authenticité des villages et sites naturels ; densité du patrimoine.	Rapport qualité/prix ; ambiance, atmosphère, accueil des habitants.
Allemagne	7,0 / 10	Densité du patrimoine ; beauté des paysages ; qualité de la gastronomie et des vins.	Rapport qualité/prix ; ambiance, atmosphère, accueil des habitants.
Belgique	7,3 / 10	Qualité de la gastronomie et des vins ; beauté des paysages ; caractère authentique des villages et sites naturels.	Diversité des itinéraires de découverte ; des activités liés à leur profil ; des animations/ événements culturels.
Pays-Bas	7,0 / 10	Qualité de la gastronomie et des vins ; diversité des itinéraires de découverte ; beauté des paysages.	Rapport qualité/prix ; densité du patrimoine de la région ; ambiance, atmosphère, accueil des habitants.
Royaume-Uni	7,1 / 10	Densité du patrimoine ; préservation de la nature ; qualité de la gastronomie et des vins.	Rapport qualité/prix ; la diversité des animations / événements culturels ; diversité des itinéraires de découverte.

* Note globale donnée à la Bourgogne par les interviewés en fonction de l'image qu'ils en ont ou qu'ils s'en font.

- UNE NOUVELLE APPROCHE DE LA FRÉQUENTATION TOURISTIQUE : LE DISPOSITIF ORANGE FLUX VISION TOURISME -

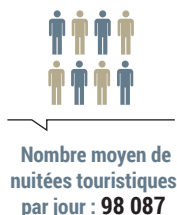
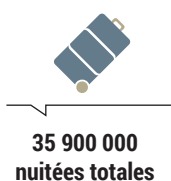
Flux Vision Tourisme est un dispositif d'observation développé par Orange Labs, qui mesure la fréquentation touristique grâce aux données de téléphonie mobile. Flux Vision Tourisme convertit en temps réel des informations techniques issues du réseau mobile Orange en indicateurs statistiques, afin d'analyser la fréquentation de zones géographiques pré-déterminées. Les données traitées par Orange restent totalement anonymes.

L'outil permet de quantifier la fréquentation touristique d'un territoire en termes d'arrivées, de nuitées, d'excursions, ainsi que de flux entre territoires.

A ce jour, la méthode est encore en cours de développement et certains indicateurs ne sont pas encore suffisamment fiables pour être diffusés en l'état actuel.

Méthode totalement différente des outils présentés dans les pages précédentes, les résultats présentés ci-dessous peuvent ainsi faire apparaître quelques différences avec les résultats mesurés par les outils dits « classiques ».

L'essentiel...

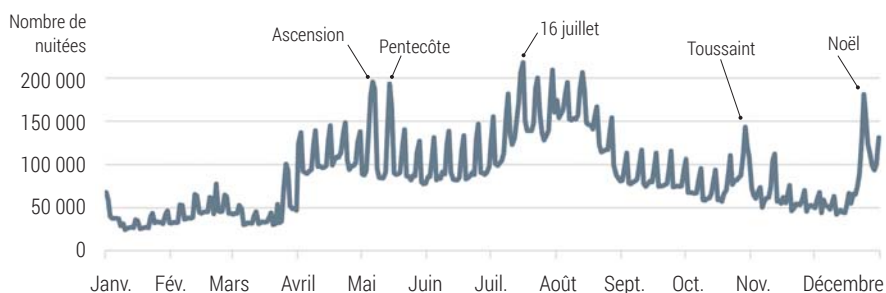


Pression touristique*
(moyenne annuelle) :
6,0%

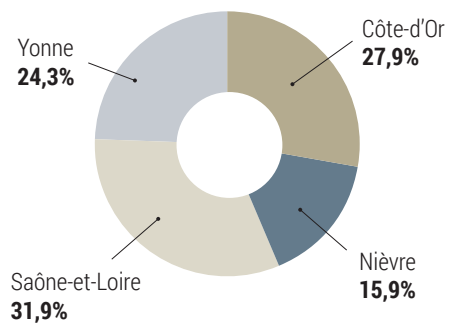
Pic de fréquentation
le 16 juillet :
209 592 nuitées

* **Pression touristique** : rapport entre le nombre de nuitées touristiques et la population d'un territoire. La donnée se lit comme suit : en moyenne annuelle, chaque jour, les touristes présents dans la région représentent 6,0% de la population totale de Bourgogne.

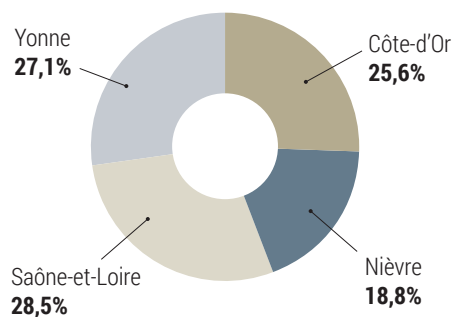
- SAISONNALITÉ DES NUITÉES TOURISTIQUES EN BOURGOGNE -



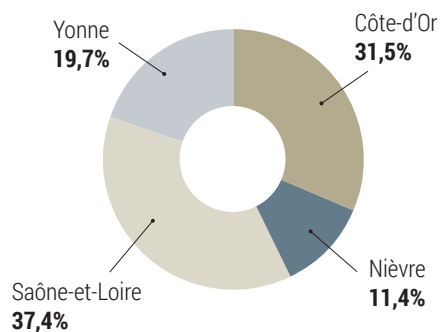
- RÉPARTITION DES NUITÉES PAR DÉPARTEMENT -



- RÉPARTITION DES NUITÉES FRANÇAISES PAR DÉPARTEMENT -



- RÉPARTITION DES NUITÉES ÉTRANGÈRES PAR DÉPARTEMENT -



QUELQUES DÉFINITIONS :

Arrivée :

Une arrivée correspond à un touriste entrant sur un territoire ou dans un hébergement sur une période donnée. Cet indicateur sert, avec celui des nuitées, à calculer la durée des séjours.

Nuitée :

Elle correspond à la nuit passée par un touriste sur le territoire observé.

Durée moyenne de séjour :

Elle correspond au rapport entre les nuitées et les arrivées. Elle correspond au temps moyen passé par les touristes sur un territoire ou dans un hébergement. Elle est exprimée en nuits ou en jours.

Taux d'occupation :

Le taux d'occupation est le rapport entre le nombre d'unités d'hébergements (chambres, emplacements, appartements, etc...) disponibles et le nombre d'unités d'hébergements occupées. Il est exprimé en %.

Lit touristique :

C'est l'unité de mesure de l'offre d'hébergements. Elle exprime la capacité d'accueil touristique d'un territoire en nombre de personnes. Selon les hébergements, à défaut de connaître la capacité d'accueil exacte, différents ratios sont communément utilisés :

Hôtellerie, chambres d'hôtes : nombre de lits = nombre de chambres * 2

Campings : nombre de lits = nombre d'emplacements de passage * 3

Meublés de tourisme : nombre de lits = nombre de meublés * 4

Résidences secondaires : nombre de lits = nombre de résidences * 5

Autres hébergements : nombre de lits = capacité d'accueil en personnes

Hébergement marchand :

Un hébergement marchand (ou commercial) correspond à tout hébergement pour lequel l'utilisation induit une contrepartie financière. Les hôtels, campings, villages et centres de vacances, gîtes d'étape/de groupe, auberges de jeunesse, refuges, chambres d'hôtes, résidences de tourisme, meublés touristiques sont des hébergements marchands.

Hébergement non marchand :

Un hébergement non marchand correspond à tout hébergement pour lequel l'utilisation n'induit pas une contrepartie financière. Les résidences secondaires et l'hébergement chez des parents ou des amis sont des hébergements non marchands.

BOURGOGNE
FRANCHE
COMTÉ

TOURISME

CHIFFRES CLÉS 2017 DU TOURISME EN BOURGOGNE

CONTACT : Fanny TESSUTO

f.tessuto@bfctourisme.com - Tél. 03 80 280 284

www.bourgognefranchecomte.com

Sources : Kantar TNS Sofres - INSEE - DGE - CRT Bourgogne-Franche-Comté - ADT 21, 58, 71, 89 - MASCOT - Atout France - Centrales départementales de réservation Gîtes de France - Prestataires - Harris Interactive - Flux Vision Tourisme Orange • Edition 2017