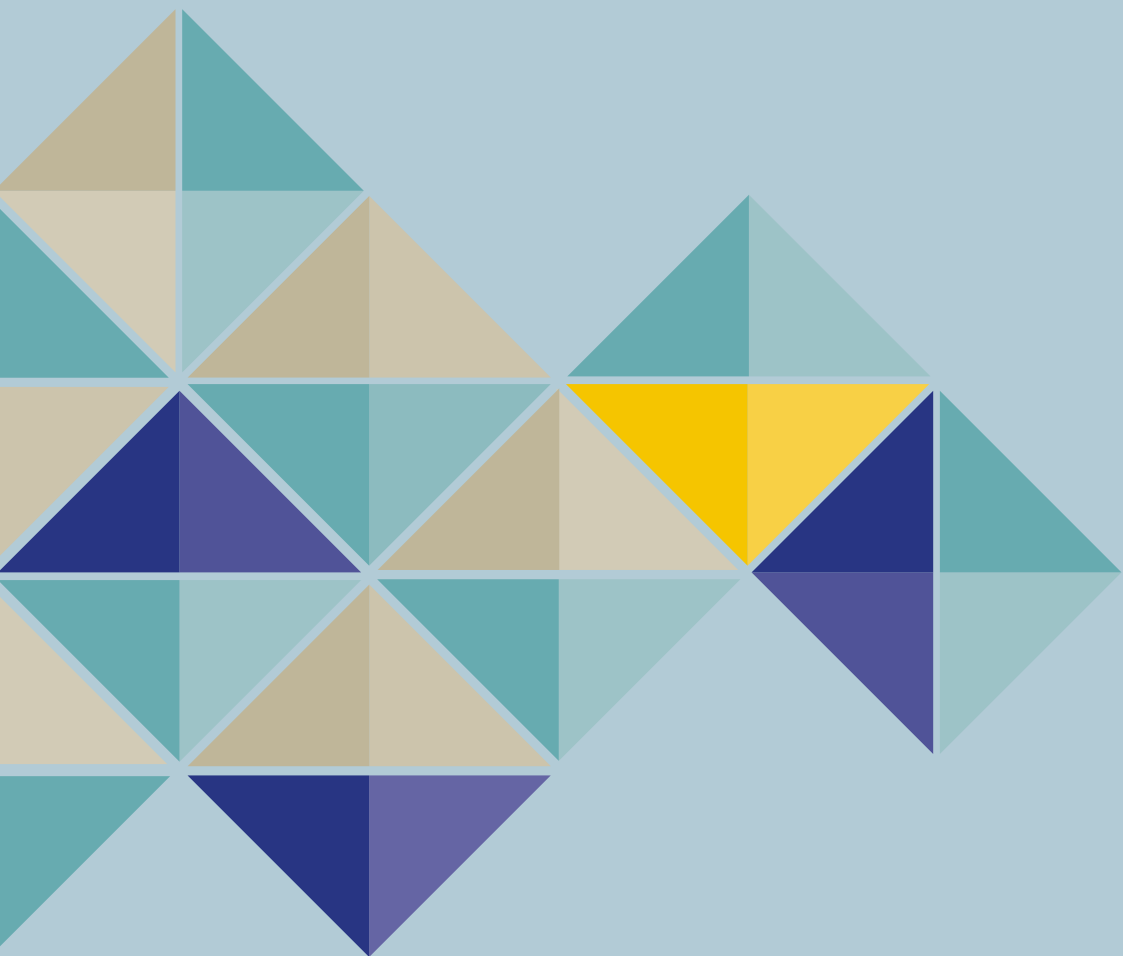


BOURGOGNE  
FRANCHE  
COMTÉ

TOURISME

# LES CHIFFRES CLÉS DU TOURISME

BOURGOGNE-FRANCHE-COMTÉ • EDITION 2017



## - SOMMAIRE -

Carte d'identité de la Bourgogne-Franche-Comté  
 Les clientèles  
 Le profil des touristes français  
 L'offre d'hébergement  
 L'hôtellerie  
 L'hôtellerie de plein air  
 Les hébergements collectifs

p. 2  
 p. 3  
 p. 4  
 p. 5  
 p. 6-7  
 p. 8-9  
 p. 10

Les meublés de tourisme  
 Les offices de tourisme  
 Les lieux de visites  
 Le tourisme fluvial / Les activités de loisirs  
 L'emploi touristique  
 Le dispositif Orange Flux Vision Tourisme

p. 11  
 p. 12-13  
 p. 14-15  
 p. 16  
 p. 17  
 p. 18-19

## - CARTE D'IDENTITÉ -

### L'essentiel...



**3,9% des nuitées des Français en France**, soit environ 36,6 millions de nuitées françaises en 2016



11

Plus de **760 000** lits touristiques, dont 170 000 en hébergement marchand



**3,7% des nuitées étrangères en France**, soit environ 21,5 millions de nuitées étrangères en 2015



**4,13 milliards de consommation touristique**

soit 5,7% du PIB régional et 2,9% de la consommation touristique en France



**Jusqu'à 42 100 emplois**

liés aux activités touristiques en haute saison (4,2% de l'emploi total en Bourgogne-Franche-Comté)



## - LE TERRITOIRE -



**8 départements**  
(3 777 communes)

**25 communes**  
de plus de 10 000 habitants

**Superficie 47 802 km<sup>2</sup>**  
(9% du territoire national)

**Densité 59 hab./km<sup>2</sup>**



**2 820 150 habitants**  
(4,4% de la population française métropolitaine)



**PIB régional (2014) : 73 068 millions d'euros**  
(3,5% du total métropolitain)

**PIB par habitant (2014) : 25 914 euros**

## - DES POSSIBILITÉS D'ACTIVITÉS MULTIPLES -



**3 Parcs Naturels Régionaux :**

Ballons des Vosges, Haut-Jura, Morvan



**20 000 km de sentiers de randonnées**  
(dont 10 GR)



**1 330 km de voies d'eau navigables**



**1 350 km de véloroutes et voies vertes**



**Environ 430 lieux de visite** (possédant un système de comptage) (musées, sites, monuments, parcs à thèmes, grottes, etc.)



**5 stations thermales :** Bourbon-Lancy, Lons-le-Saunier, Luxeuil-les-Bains, St-Honoré-les-Bains, Salins-les-Bains



**32 parcours de golf**



**2 stations de ski classées :**  
Les Rousses - Métabief



**32 stations vertes de vacances**

## - LES CLIENTÈLES FRANÇAISES -

### L'essentiel...



**9 millions**  
de voyages

#### PART DE MARCHÉ :

**4,8%**  
des voyages des  
Français en France

**4,2%**  
de l'ensemble des  
voyages des Français



**36,6 millions**  
de nuitées

#### PART DE MARCHÉ :

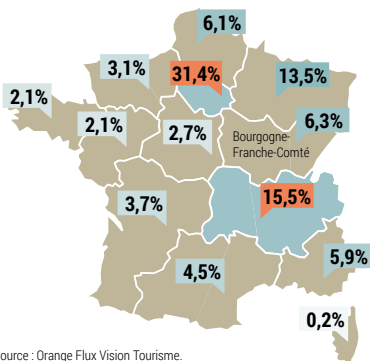
**3,9%** des nuitées  
des Français en France

**3,1%** de l'ensemble  
des nuitées des Français



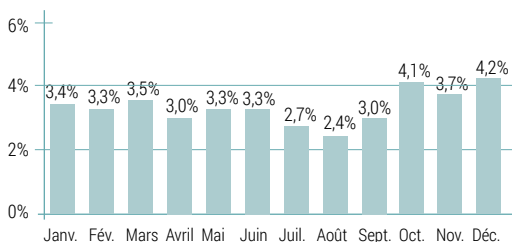
Durée moyenne  
de voyage : **4,1 jours**

### - ORIGINE DES TOURISTES FRANÇAIS EN BOURGOGNE-FRANCHE-COMTÉ -



Source : Orange Flux Vision Tourisme.

### - PART DE MARCHÉ MENSUELLE DE LA BOURGOGNE-FRANCHE-COMTÉ -



En % des nuitées des Français en France.

Source : Kantar TNS SDT.

## - LES CLIENTÈLES ÉTRANGÈRES -

### L'essentiel...



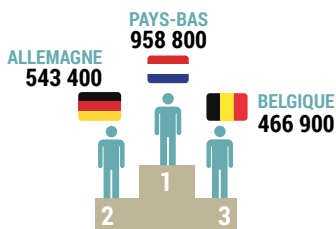
**3,7%** part des nuitées  
étrangères en France,  
soit environ 21,5 millions de nuitées  
étrangères en Bourgogne-Franche-Comté  
en 2015

Source : DGE - Enquête EVIÉ

### - PART DE MARCHÉ EN HÔTELLERIE ET HÔTELLERIE DE PLEIN AIR EN BOURGOGNE-FRANCHE-COMTÉ -

	Hôtellerie :	Hôtellerie de plein air :
Etranger	<b>3,6%</b>	<b>2,4%</b>
France	<b>3,9%</b>	<b>1,6%</b>

### - ORIGINE DES CLIENTÈLES ÉTRANGÈRES EN HÔTELLERIE ET HÔTELLERIE DE PLEIN AIR EN BOURGOGNE-FRANCHE-COMTÉ -



Autres nationalités :

ROYAUME-UNI	360 100
CHINE	238 400
SUISSE	246 900
ITALIE	89 300
ESPAGNE	57 400
ÉTATS-UNIS	86 900
AUTRES PAYS	344 700
<b>TOTAL</b>	<b>3 392 800</b>

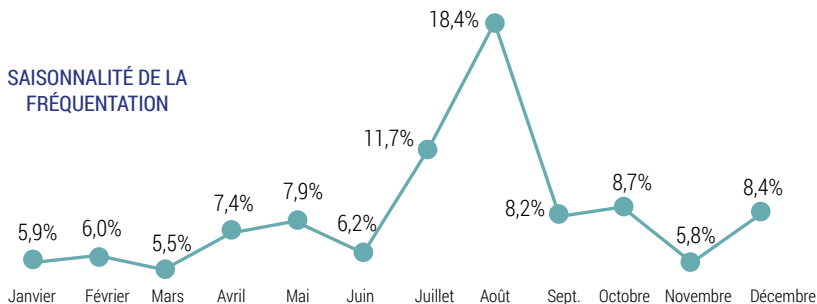
Source : INSEE - DGE - CRT.

	<b>7,1%</b>	<b>6,0%</b>
	<b>4,6%</b>	<b>3,5%</b>
	<b>6,2%</b>	<b>2,8%</b>
	<b>2,1%</b>	<b>2,0%</b>
	<b>8,4%</b>	<b>ND</b>
	<b>5,3%</b>	<b>5,6%</b>
	<b>2,0%</b>	<b>0,9%</b>
	<b>1,1%</b>	<b>0,5%</b>
	<b>1,2%</b>	<b>ND</b>

Source : INSEE - DGE - CRT.

# - LE PROFIL DES TOURISTES FRANÇAIS EN BOURGOGNE-FRANCHE-COMTÉ -

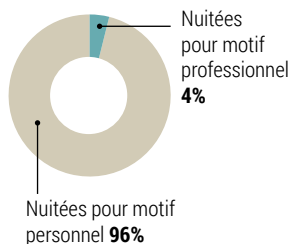
## SAISONNALITÉ DE LA FRÉQUENTATION



Mois de retour des séjours - nuitées.

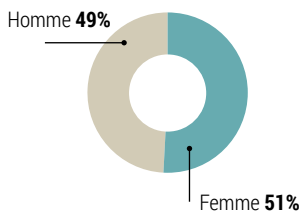
Source : Kantar TNS.

## - MOTIF -



Source : Kantar TNS.

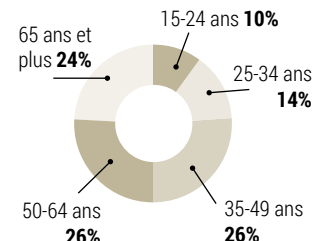
## - SEXE DES TOURISTES -



Champ : individus.

Source : Kantar TNS.

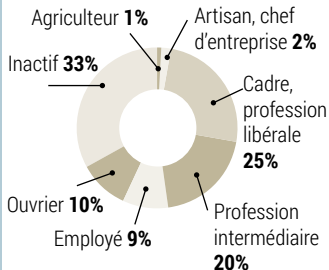
## - ÂGE DES TOURISTES -



Champ : individus.

Source : Kantar TNS.

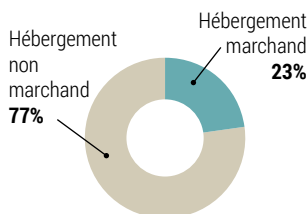
## - CATÉGORIE SOCIO-PROFESSIONNELLE -



Champ : individus.

Source : Kantar TNS.

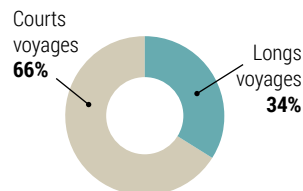
## - TYPE D'HÉBERGEMENT UTILISÉ -



Champ : en nuitées personnelles.

Source : Kantar TNS.

## - DURÉE DES VOYAGES -



Court voyage : 1 à 3 nuités - Long voyage : 4 nuités et plus.  
Source : Kantar TNS.

## - MOYEN DE TRANSPORT UTILISÉ -



85,6%



1,8%



1,2%



11,0%



0,2%

Autre :

0,1%

Champ : en nuitées personnelles.

Source : Kantar TNS.

## - L'OFFRE D'HÉBERGEMENTS -

### L'essentiel...

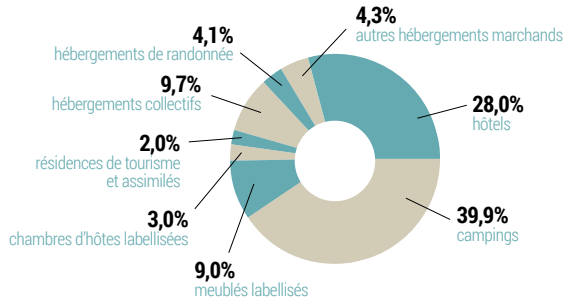
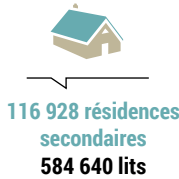
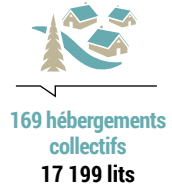
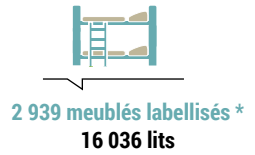
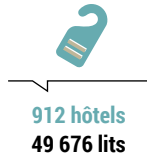
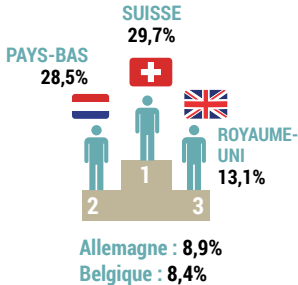
**761 878**  
lits touristiques

**23,3%**  
de lits marchands

**117 000**  
résidences  
secondaires

Propriétaires  
de résidences  
secondaires en  
Bourgogne-Franche-  
Comté (2015) :

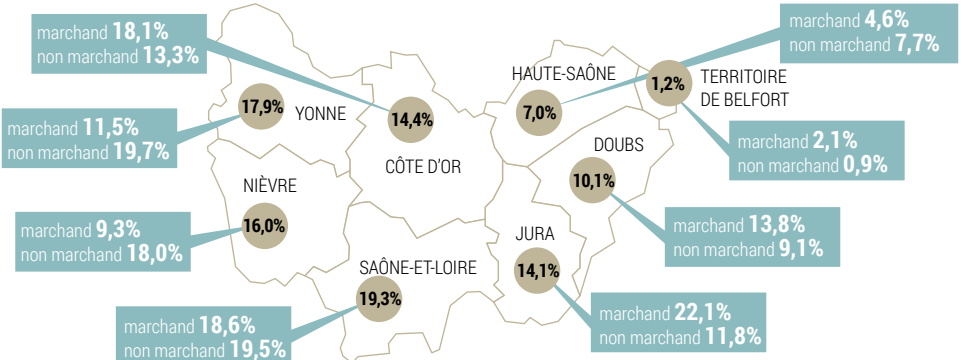
France : 90,5%  
Etranger : 9,5%  
dont :



NB : Ne sont pas comptabilisés les meublés classés et chambres d'hôtes déclarées non labellisées.

\* Gîtes de France, Clévacances, Accueil Paysan, Bienvenue à la ferme  
\*\* Paquebots fluviaux, péniches-hôtels, bateaux habitables.

## - CAPACITÉ D'ACCUEIL - PARTS DE MARCHÉ DÉPARTEMENTALES -



Source : INSEE - DGE - Atout France - ADT/CDT - Gîtes de France - Clévacances - Accueil Paysan - Bienvenue à la ferme - Partenaires.

## - L'HÔTELLERIE -

L'essentiel...



912 HÔTELS



49 676 lits 



7 109 800 nuitées 



Taux d'occupation



Part des nuitées affaires :  
**50,0%**



Durée moyenne de séjour : **1,39 jour**

Part des nuitées étrangères :  
**28,0%**

## - LA FRÉQUENTATION DES HÔTELS -

	Hôtels	Lits	Arrivées	Nuitées	Durée moyenne de séjour	Part des nuitées étrangères	Taux d'occupation
<b>Ensemble</b>	912	49 676	5 110 000	7 109 800	1,39	28,0%	53,6%
<b>1-2 étoiles</b>	280	15 870	1 635 100	2 340 700	1,43	20,0%	53,4%
<b>3 étoiles</b>	305	20 474	2 245 000	3 019 100	1,34	31,8%	57,5%
<b>4-5 étoiles</b>	65	5 528	620 400	854 800	1,38	43,8%	55,6%
<b>Non classés</b>	262	7 804	609 500	895 200	1,47	20,7%	42,4%
<b>Hôtels de chaîne</b>	168	21 488	2 655 800	3 636 200	1,37	28,0%	61,5%
<b>Hôtels indépendants</b>	744	28 188	2 454 200	3 473 600	1,42	27,9%	47,2%

Source : INSEE - DGE - CRT.

## - L'HÔTELLERIE DANS LES DÉPARTEMENTS DE BOURGOGNE-FRANCHE-COMTÉ -

Département	CÔTE-D'OR (21)	DOUBS (25)	JURA (39)	NIÈVRE (58)
Lits	15 062	7 462	4 090	3 592
Nuitées	2 458 800	1 005 400	549 600	432 200
Taux d'occupation	57,3%	52,8%	52,6%	49,5%
Nuitées étrangères	38,9%	19,7%	18,0%	17,1%
Nuitées affaires	41,2%	61,3%	45,3%	57,8%

Département	HAUTE-SAÔNE (70)	SAÔNE-ET-LOIRE (71)	YONNE (89)	T. DE BELFORT (90)
Lits	1 526	10 046	5 794	2 104
Nuitées	161 600	1 456 600	739 600	306 200
Taux d'occupation	43,8%	52,8%	51,0%	56,6%
Nuitées étrangères	15,9%	28,2%	19,6%	25,7%
Nuitées affaires	61,4%	49,6%	54,4%	66,4%


Source : INSEE - DGE - CRT.

## - DURÉE MOYENNE DE SÉJOUR -


 **1,39 jour**


Français **1,42 jour**


Etrangers **1,32 jour**


 **1,16 jour**


 **1,28 jour**


 **1,36 jour**


 **1,28 jour**

 **1,23 jour**

 **1,40 jour**

 **1,57 jour**

 **1,45 jour**

 **1,48 jour**

 **1,61 jour**

Source : INSEE - DGE - CRT.

## - LES CLIENTÈLES ÉTRANGÈRES - NUITÉES -

1 988 800 nuitées étrangères

**BELGIQUE**  
343 800

**ALLEMAGNE**  
279 000

**CHINE**  
238 300

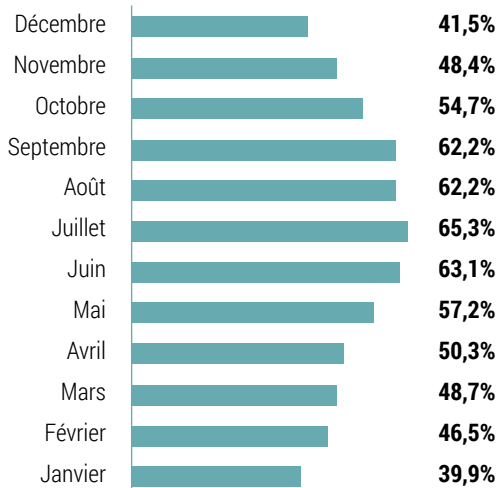


Autres nationalités :

**ROYAUME-UNI** 234 600  
**PAYS-BAS** 218 400  
**SUISSE** 165 800  
**ETATS-UNIS** 86 900  
**ITALIE** 81 000  
**ESPAGNE** 51 500  
**JAPON** 13 200  
**AUTRES PAYS** 276 300

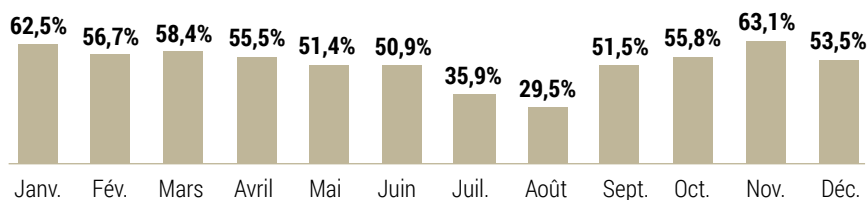
Source : INSEE - DGE - CRT.

## - SAISONNALITÉ DU TAUX D'OCCUPATION -



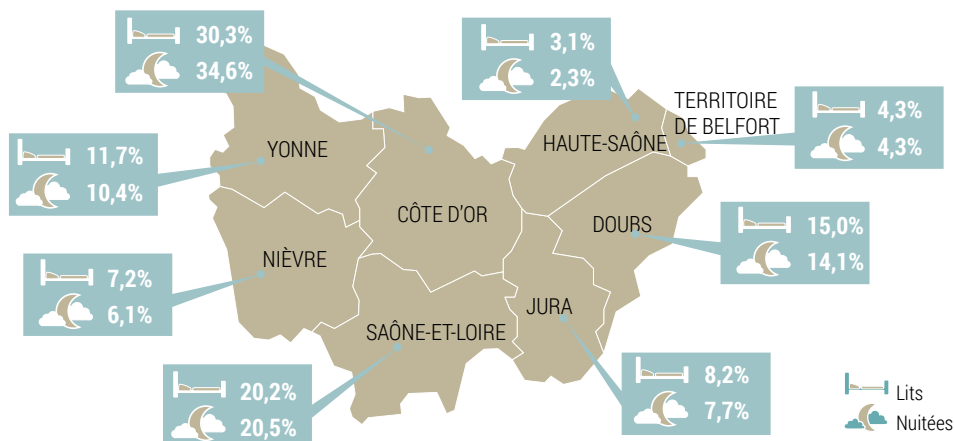
Source : INSEE - DGE - CRT.

## - PART MENSUELLE DES NUITÉES AFFAIRES -



Source : INSEE - DGE - CRT.

## - PARTS DE MARCHÉ DÉPARTEMENTALES DANS L'HÔTELLERIE RÉGIONALE -



Source : INSEE - DGE - CRT.

## L'essentiel...

## - L'HÔTELLERIE DE PLEIN AIR -



315 CAMPINGS



70 776 lits



2 645 500 nuitées



Taux d'occupation



Durée moyenne de séjour : 3,03 jours



Part des nuitées sur emplacements équipés : 29,9%

Part des nuitées étrangères : 53,1%

Source : INSEE - DGE - CRT.

## - LA FRÉQUENTATION DES CAMPINGS -

	Campings	Lits	Arrivées	Nuitées	Durée moyenne de séjour	Part des nuitées étrangères	Taux d'occupation
<b>Ensemble</b>	315	70 776	874 500	2 645 500	3,03	53,1%	28,3%
<b>1-2 étoiles</b>	69	11 649	125 700	285 900	2,27	45,9%	21,7%
<b>3-4-5 étoiles</b>	121	44 283	642 200	2 117 600	3,30	55,2%	33,5%
<b>Non classés</b>	125	14 844	106 600	242 000	2,27	43,0%	16,1%
<b>Emplacements équipés</b>	-	10 404	151 400	791 300	5,23	40,3%	47,2%
<b>Emplacements nus</b>		60 372	723 100	1 854 200	2,56	58,5%	25,0%

Source : INSEE - DGE - CRT.

## - L'HÔTELLERIE DE PLEIN AIR DANS LES DÉPARTEMENTS DE BOURGOGNE-FRANCHE-COMTÉ -

Département	CÔTE-D'OR (21)	DOUBS (25)	JURA (39)	NIÈVRE (58)
Lits	8 616	7 938	21 456	8 766
Nuitées	339 600	320 000	948 800	235 100
Taux d'occupation	30,6%	27,3%	29,7%	24,7%
Nuitées étrangères	57,4%	61,5%	48,2%	45,3%

Département	HAUTE-SAÔNE (70)	SAÔNE-ET-LOIRE (71)	YONNE (89)	T. DE BELFORT (90)
Lits	4 059	12 243	6 825	873
Nuitées	103 500	472 400	192 900	33 200
Taux d'occupation	23,0%	31,5%	23,8%	29,2%
Nuitées étrangères	38,3%	64,3%	48,2%	35,5%

Source : INSEE - DGE - CRT.

## - DURÉE MOYENNE DE SÉJOUR -



3,03 jours

Français 3,13 jours  
Étrangers 2,94 jours



3,04 jours



2,79 jours



2,21 jours



2,83 jours



3,56 jours



2,66 jours



1,61 jour



1,92 jour

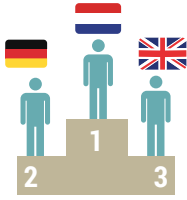
Source : INSEE - DGE - CRT.



## - LES CLIENTÈLES ÉTRANGÈRES - NUITÉES -

**PAYS-BAS 740 400**

**ALLEMAGNE**  
264 400



**ROYAUME-UNI**  
125 500

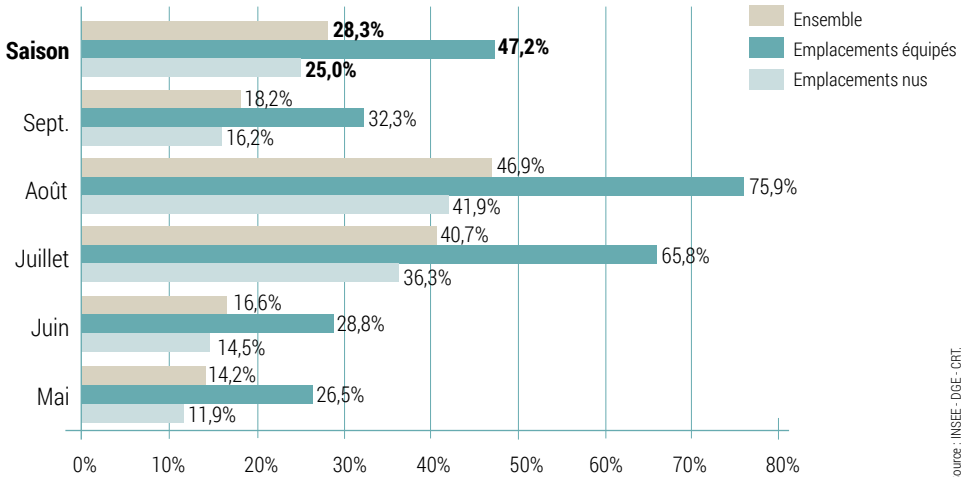
Autres nationalités :

**BELGIQUE 123 200**  
**SUISSE 81 200**  
**DANEMARK 20 900**  
**ITALIE 8 300**  
**ESPAGNE 5 900**  
**AUTRES PAYS 34 200**

**1 404 000**  
nuitées étrangères

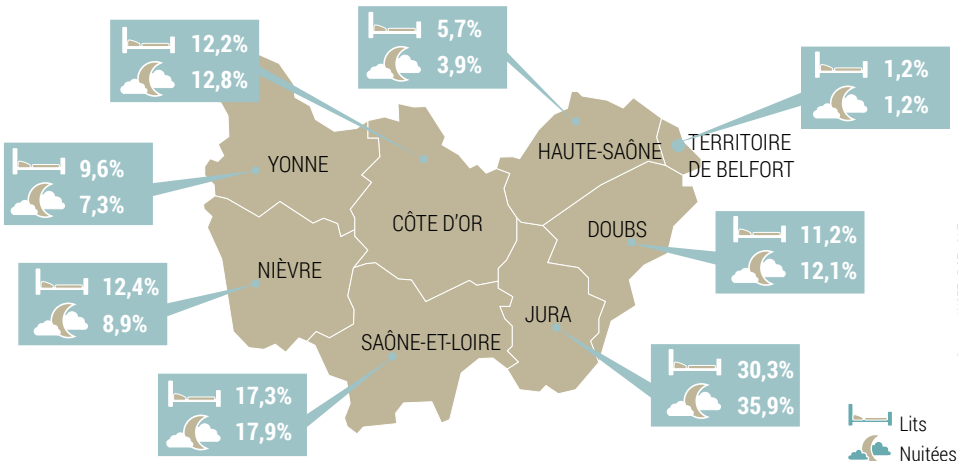
Source : INSEE - DGE - CRT

## - SAISONNALITÉ DU TAUX D'OCCUPATION -



Source : INSEE - DGE - CRT

## - PARTS DE MARCHÉ DÉPARTEMENTALES DANS L'HÔTELLERIE DE PLEIN AIR -



Source : INSEE - DGE - CRT

## L'essentiel...



**2 939 GÎTES**  
dont 1 159  
en centrale

## - LES MEUBLÉS DE TOURISME LABELLISÉS -



**16 036 lits\*\***



**562 700 nuitées\***



Taux  
d'occupation \*\*\*



Durée moyenne  
de séjour : **7,1 jours\*\*\***

Part des nuitées  
étrangères :  
**22,2%\***

\* données Gîtes de France en centrale de réservation uniquement (hors 90). /  
\*\* meublés classés et/ou labellisés / \*\*\* données des centrales 21/39/58/70/71/89

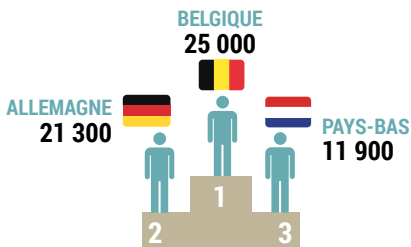
## - LES GÎTES RURAUX EN CENTRALE DANS LES DÉPARTEMENTS DE BOURGOGNE-FRANCHE-COMTÉ -

Département	CÔTE-D'OR (21)	DOUBS (25)	JURA (39)	NIÈVRE (58)
Nuitées	150 200	58 500	86 200	44 500
Taux d'occupation	44,5%	NC	32,9%	36,8%
Nuitées étrangères	25,6%	15,6%	13,8%	21,2%

Département	HAUTE-SAÛNE (70)	SAÛNE-ET-LOIRE (71)	YONNE (89)	T. DE BELFORT (90)
Nuitées	38 000	127 700	57 600	NC
Taux d'occupation	35,4%	41,4%	48,0%	NC
Nuitées étrangères	28,1%	23,5%	26,7%	NC

## - LES CLIENTÈLES ÉTRANGÈRES - NUITÉES \*\*\* -

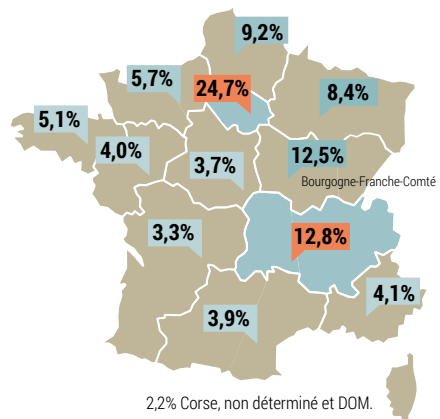


Autres nationalités :

**ROYAUME-UNI** 10 300  
**PORTUGAL** 7 900  
**SUISSE** 6 300  
**ESPAGNE** 2 400

\*\*\* données des centrales 21/39/58/70/71/89

## - LES CLIENTÈLES FRANÇAISES EN % DES NUITÉES \*\*\* -



\*\*\* données des centrales 21/39/58/70/71/89

## L'essentiel...

# - LES HÉBERGEMENTS COLLECTIFS -



**169 STRUCTURES\***



**17 199 lits\***



**999 000 nuitées\*\***



**352 500 arrivées\*\***

Part des nuitées étrangères :  
**11,8%\*\***



Taux d'occupation\*\*

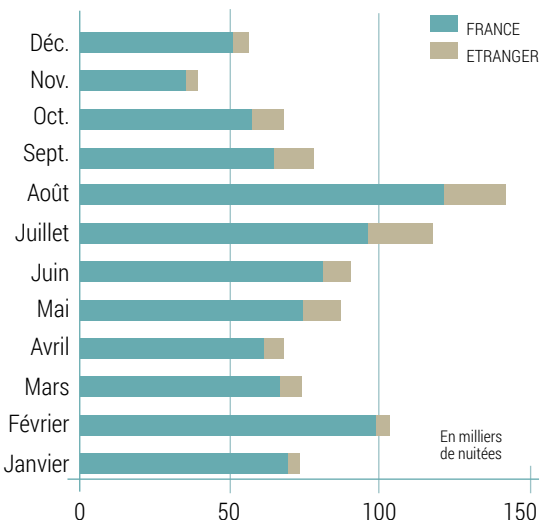


Durée moyenne de séjour :  
**2,83 jours\*\***

\* Parc total. \*\* Données issues de l'enquête menée par l'INSEE.

Source : INSEE - DGE - CRT.

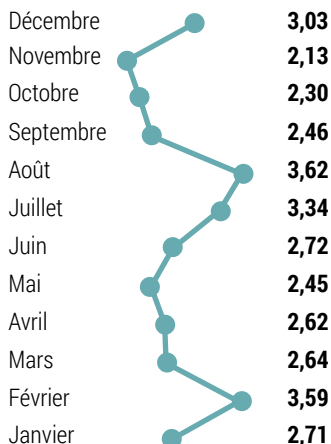
## - RÉPARTITION MENSUELLE DES NUITÉES\*\* -



Source : INSEE - DGE - CRT.

\*\* Données issues de l'enquête menée par l'INSEE.

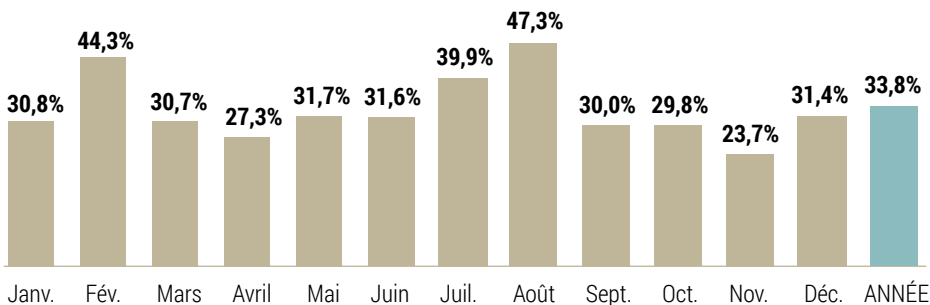
## - DURÉE MOYENNE DE SÉJOUR\*\* -



\*\* Données issues de l'enquête menée par l'INSEE.

Source : INSEE - DGE - CRT.

## - TAUX D'OCCUPATION MENSUEL\*\* -



\*\* Données issues de l'enquête menée par l'INSEE.

Source : INSEE - DGE - CRT.

## - LES OFFICES DE TOURISME -



**110 offices de tourisme dont 10 offices catégorie 1**

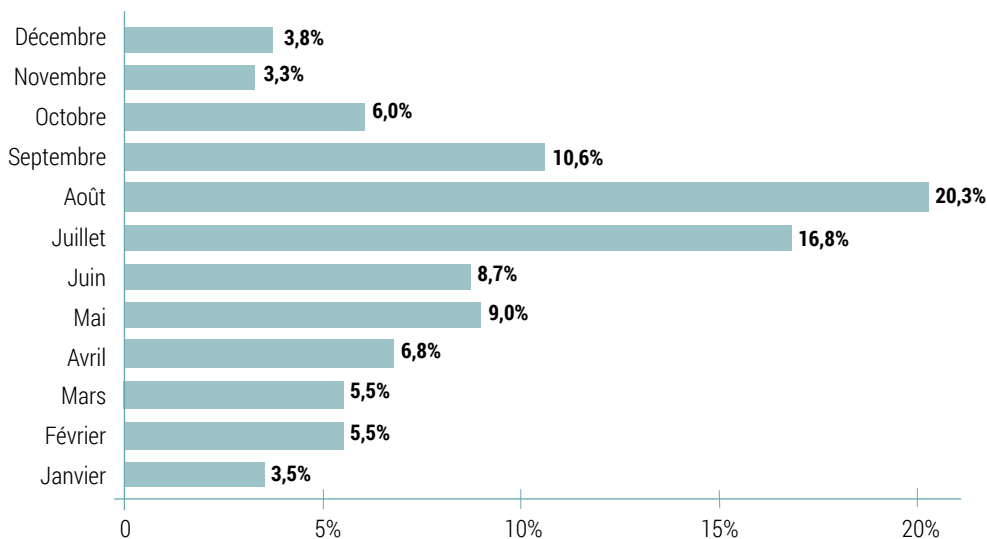
**952 000 demandes aux comptoirs  
dont 19,4% de demandes étrangères**

Le parc des offices de tourisme présenté ci-dessous est donné à titre indicatif. Il constitue une photographie en début d'année 2017 d'une offre qui évolue rapidement en raison de la mise en place des nouveaux classements et des réformes territoriales.

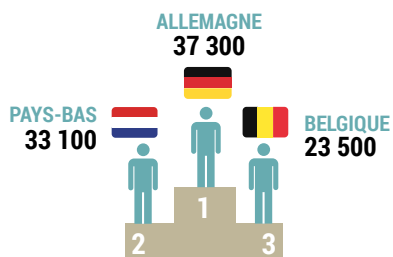
## - CLASSEMENT DES OFFICES DE TOURISME DE BOURGOGNE-FRANCHE-COMTÉ -

	Côte-d'Or	Doubs	Jura	Nièvre	Haute-Saône	Saône-et-Loire	Yonne	Territoire de Belfort
<b>Catégorie 1</b>	1	2	2	0	1	3	1	0
<b>Catégorie 2</b>	4	2	1	4	0	7	2	0
<b>Catégorie 3</b>	3	2	1	1	1	8	5	0
<b>Non classés</b>	9	7	9	13	11	5	4	1

## - RÉPARTITION MENSUELLE DES DEMANDES AUX COMPTOIRS -



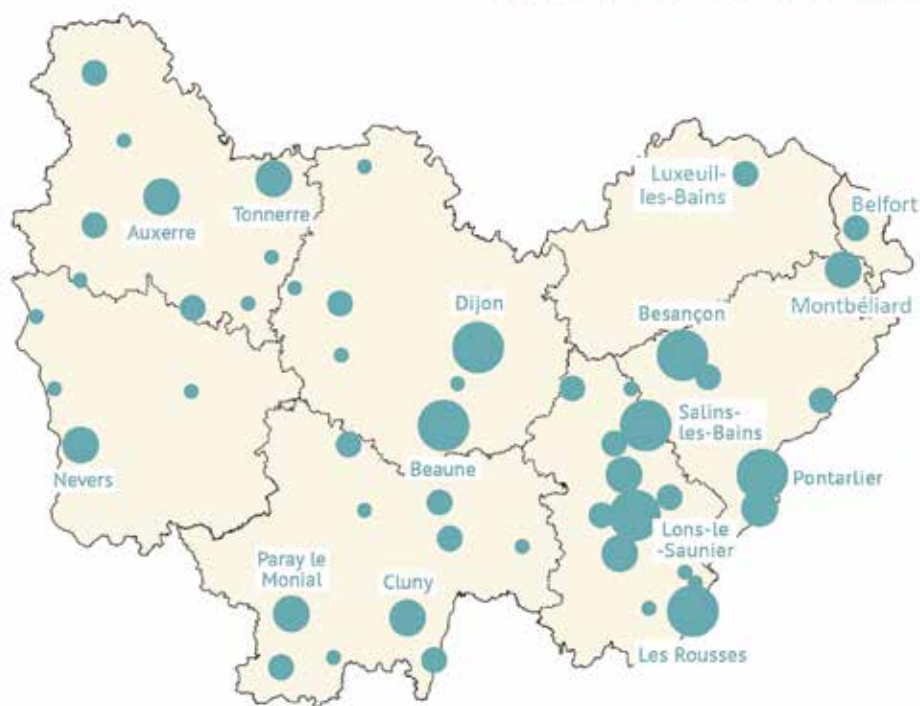
- LES CLIENTÈLES ÉTRANGÈRES - NOMBRE DE DEMANDES AUX COMPTOIRS -



Autres nationalités :

SUISSE	18 800
ROYAUME-UNI	12 800
USA	8 500
AUTRES PAYS	45 800

- DEMANDES D'INFORMATIONS AUX COMPTOIRS DES OFFICES DE TOURISME -



0 25 50 km



NB : seuls les DT recevant plus de 5 000 demandes d'informations aux comptoirs apparaissent sur cette carte



## - LES LIEUX DE VISITE -

**Plus de 430 lieux de visite** (avec système de comptage ou estimation)  
 18 lieux de visite accueillant plus de 100 000 visiteurs en 2016  
 9 sites classés au Patrimoine mondial de l'UNESCO

### - LES PRINCIPAUX SITES EN BOURGOGNE-FRANCHE-COMTÉ -

	En 2016	Département	Fréquentation	Gratuit-payant
	<b>Basilique Sainte-Marie-Madeleine</b> - Vézelay	Yonne	<b>1 023 413</b>	Gratuit
	<b>Basilique du Sacré Cœur</b> - Paray-le-Monial	Saône-et-Loire	450 000 *	Gratuit
	<b>Hospices</b> - Beaune	Côte-d'Or	<b>425 530</b>	Payant
	<b>Chantier médiéval de Guédelon</b> - Treigny	Yonne	<b>298 713</b>	Payant
	<b>Citadelle</b> - Besançon	Doubs	<b>270 064</b>	Payant
	<b>Touroparc-zoo</b> - Romanèche-Thorins	Saône-et-Loire	<b>233 000</b>	Payant
	<b>Abbaye Saint-Philibert</b> - Tournus	Saône-et-Loire	<b>208 200</b>	Gratuit
	<b>Grand Site de Solutré</b> - Pouilly-Vergisson	Saône-et-Loire	200 000 *	Gratuit
	<b>Parc des Combes</b> - Le Creusot	Saône-et-Loire	<b>197 000</b>	Payant
	<b>Musée des Beaux-Arts</b> (hors expo.) - Dijon	Côte-d'Or	<b>155 692</b>	gratuit
	<b>Espace Sainte-Bernadette</b> - Nevers	Nièvre	150 000 *	Gratuit
	<b>Parc du Moulin à Tan</b> - Sens	Yonne	<b>129 912</b>	Gratuit
	<b>Dino-zoo</b> - Etalans	Doubs	<b>124 041</b>	Payant
	<b>Centre des monuments nationaux - Abbaye</b> - Cluny	Saône-et-Loire	<b>121 359</b>	Payant
	<b>Cathédrale Saint-Jean</b> - Besançon	Doubs	<b>113 324</b>	Gratuit
	<b>Jardin des sciences</b> - Dijon	Côte-d'Or	<b>109 159</b>	Gratuit
	<b>Hameau du Vin</b> - Romanèche-Thorins	Saône-et-Loire	<b>104 230</b>	Payant
	<b>Saline Royale</b> - Arc-et-Senans	Doubs	<b>100 508</b>	Payant
	<b>Communauté œcuménique</b> - Taizé	Saône-et-Loire	<b>95 553</b>	Payant
	<b>Parc de l'Auxois</b> - Arnay-sous-Vitteaux	Côte-d'Or	<b>92 676</b>	Payant
	<b>Abbaye</b> - Flavigny	Côte-d'Or	<b>92 532</b>	Gratuit
	<b>Site du pèlerinage</b> - Paray-le-Monial	Saône-et-Loire	<b>86 927</b>	Gratuit
	<b>Citadelle</b> - Belfort	T. de Belfort	<b>83 097</b>	Gratuit
	<b>Abbaye</b> - Fontenay	Côte-d'Or	<b>83 017</b>	Payant
	<b>Musée François Rude</b> - Dijon	Côte-d'Or	<b>82 965</b>	Payant
	<b>Site prieural</b> - La Charité-sur-Loire	Nièvre	76 500 *	Gratuit
	<b>Muséoparc Alésia</b> - Vénarey-les-Laumes	Côte-d'Or	<b>72 951</b>	Payant
	<b>Saut de Gouloux</b> - Gouloux	Nièvre	<b>71 918</b>	Gratuit
	<b>Verrerie Cristallerie</b> - Passavant-la-Rochère	Haute-Saône	<b>67 011</b>	Gratuit
	<b>Porterie Notre-Dame-du-Haut</b> - Ronchamp	Haute-Saône	<b>65 433</b>	Payant
	<b>Grande Saline et musée du sel</b> - Salins-les-Bains	Jura	<b>65 333</b>	Payant
	<b>Lion de Belfort</b> - Belfort	T. de Belfort	<b>64 428</b>	Payant

<b>Château</b> - Cormatin	Saône-et-Loire	<b>59 578</b>	Payant
<i>Eglise Notre Dame</i> - Cluny	Saône et Loire	<i>52 000 *</i>	Gratuit
<b>Musée Courbet</b> - Ornans	Doubs	<b>51 665</b>	Payant
<b>Musée de l'Aventure Peugeot</b> - Sochaux	Doubs	<b>51 039</b>	Payant
<b>Tuyé du Papy Gaby</b> - Gilley	Doubs	<b>50 000 *</b>	Gratuit
<b>Château du Clos de Vougeot</b> - Vougeot	Côte-d'Or	<b>48 604</b>	Payant
<b>Parc de loisirs les Campaines</b> - Accolans	Doubs	<b>48 500</b>	Payant
<b>Grotte</b> - Baume-les-Messieurs	Jura	<b>47 887</b>	Payant
<b>Musée du Jouet</b> - Moirans-en-Montagne	Jura	<b>47 327</b>	Payant
<b>Musée Comtois</b> - Besançon	Doubs	<b>46 972</b>	**
<b>Musée de la résistance</b> - Besançon	Doubs	<b>45 330</b>	**
<b>Château de Joux</b> - La Cluse-et-Mijoux	Doubs	<b>44 226</b>	Payant
<b>Musée d'art et d'archéologie</b> - Cluny	Saône-et-Loire	<b>43 811</b>	Payant
<b>Cassissium</b> - Nuits-Saint-Georges	Côte-d'Or	<b>43 537</b>	Payant
<b>Château</b> - Châteauneuf-en-Auxois	Côte-d'Or	<b>43 446</b>	Payant
<b>Musée Bibracte</b> - Saint-Léger-sous-Beuvray	Saône-et-Loire	<b>41 284</b>	Payant
<b>Musée de la vie bourguignonne</b> - Dijon	Côte-d'Or	<b>40 741</b>	Gratuit
<b>Musée de plein air des maisons comtoises</b> - Nancray	Doubs	<b>40 657</b>	Payant
<b>Parc polaire</b> - Chauv-Neuve	Doubs	<b>40 412</b>	Payant
<i>Eglise Notre Dame</i> - Saint-Père-sous-Vézelay	Yonne	<b>40 336</b>	Gratuit


\* Fréquentation en italique = estimations.

\*\* Sites intégrés à la Citadelle de Besançon.

 musées

 grottes, parcs à thème

 sites industriels et techniques

 sites historiques (château, citadelle, etc...)

 sites religieux

 sentiers

## - LES PRINCIPAUX ÉVÉNEMENTS EN BOURGOGNE-FRANCHE-COMTÉ -

	Fréquentation 2016	Type
<b>Lumières de Noël</b> - Montbéliard	<b>570 000</b>	Manifestation populaire
<b>Chalon dans la Rue</b> - Chalon-sur-Saône	<b>200 000</b>	Manifestation populaire
<b>Foire internationale et gastronomique</b> - Dijon	<b>160 000</b>	Foire, salon
<b>Foire Comtoise</b> - Besançon	<b>146 101</b>	Foire, salon
<b>Carnaval</b> - Chalon-sur-Saône	<b>110 000</b>	Manifestation populaire
<b>Eurockéennes</b> - Belfort	<b>104 000</b>	Festival
<b>FIMU</b> - Belfort	<b>70 000</b>	Festival
<b>Les Zaccros d'ma rue</b> - Nevers	<b>60 000</b>	Manifestation populaire
<b>Percée du Vin Jaune</b> - Lons-le-Saunier	<b>60 000</b>	Manifestation populaire
<b>Rencontres et racines</b> - Audincourt	<b>41 500</b>	Festival
<b>Cirques et fanfares</b> - Dole	<b>40 000</b>	Festival

Les circuits automobiles régionaux sont également le lieu d'organisation d'évènements tout au long de l'année.

A ce titre, en 2016, 2 circuits nous ont transmis leurs données globales sur l'année :

**Circuit automobile** de Nevers-Magny-Cours (Nièvre) - **310 000 spectateurs**

**Circuit automobile** de Dijon-Prenois (Côte-d'Or) - **255 000 spectateurs**

## - TOURISME FLUVIAL -

### L'essentiel...



**1 330 km de voies navigables**



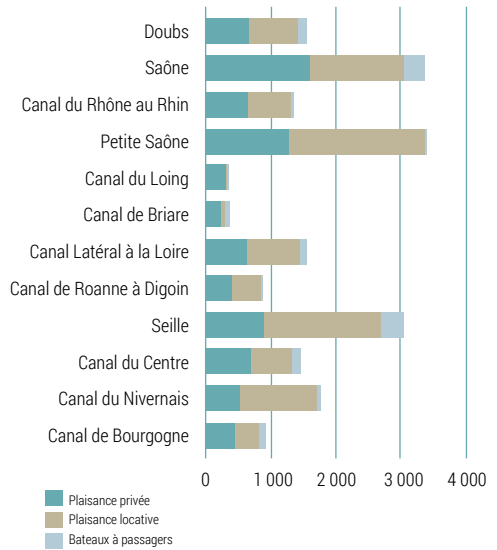
**50 ports de plaisance**  
**En moyenne 1 535 passages par écluse par an**



**Bateaux habitables : 440**  
**(14 loueurs, 35 bases)**  
**Péniches-hôtels : 37**  
**Paquebots fluviaux : 25**  
**Bateaux-promenade : 29**  
**pour 2 200 places**

Source : VNF

## - NOMBRE DE PASSAGES AUX ÉCLUSES SELON LA VOIE D'EAU ET LE TYPE DE BATEAU (MOYENNE PAR ÉCLUSE) -



Source : VNF

## - AUTRES ACTIVITÉS -



**TOURISME À VÉLO :**  
**1 350 km de véloroutes et voies vertes**

**Nombre moyen de passages par écocompteur : 56 461**

**TOP 4 :**  
Voie Bleue (Mâcon) : **140 877**

Voie verte (entre Châlon-sur-Saône et Mâcon) : **82 225**

Canal du Centre : **70 089**

Canal de Bourgogne : **68 638**



**GASTRONOMIE / OENOLOGIE :**

Vignoble :  
**107 AOC,**  
**33 grand crus**

Gastronomie :  
**41 restaurants étoilés au guide Michelin -**  
1 trois étoiles, 4 deux étoiles,  
36 une étoile



**THERMALISME :**

Nombre de cures : **16 135**  
Journées curistes : **290 430**



**SKI ALPIN :**

Chiffre d'affaires des remontées mécaniques : **8 437 000 euros**

**Journées de ski : 556 500**  
(Hiver 2015-2016)



**SKI DE FOND :**

Chiffre d'affaires des redevances : **1 535 000 euros**

**Journées de ski : 294 700**  
(Hiver 2015-2016)



**AÉROPORT DOLE JURA :**

Nombre de passagers : **105 000**



## - L'EMPLOI TOURISTIQUE -

3,2% de l'emploi  
touristique  
national



**EMPLOIS TOURISTIQUES  
jusqu'à 42 100 emplois**

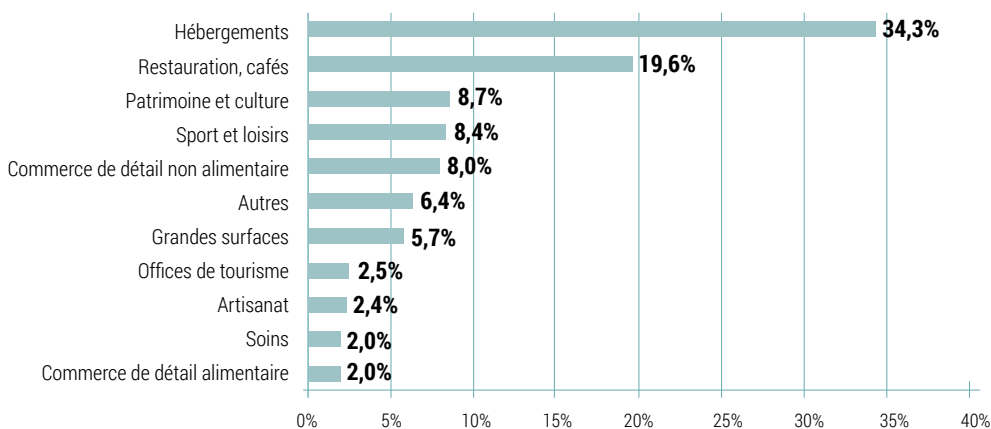
liés au tourisme en haute saison,  
soit 4,2% du total des emplois régionaux



**34,3% des emplois  
dans les hébergements**

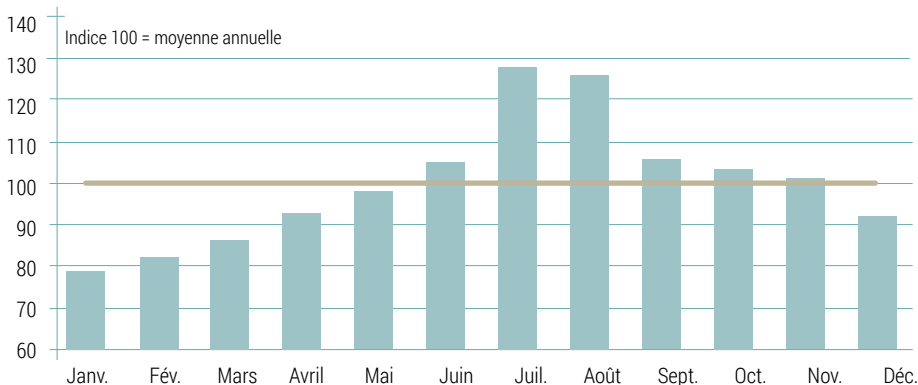
Source : INSEE - DGE - CRT.

## - RÉPARTITION DES EMPLOIS TOURISTIQUES PAR SECTEUR D'ACTIVITÉ -



Source : INSEE - DGE - CRT.

## - SAISONNALITÉ DE L'EMPLOI TOURISTIQUE EN BOURGOGNE-FRANCHE-COMTÉ -



Source : INSEE - DGE - CRT.

## - UNE NOUVELLE APPROCHE DE LA FRÉQUENTATION TOURISTIQUE : LE DISPOSITIF ORANGE FLUX VISION TOURISME -

Flux Vision Tourisme est un dispositif d'observation développé par Orange Labs, qui mesure la fréquentation touristique grâce aux données de téléphonie mobile. Flux Vision Tourisme convertit en temps réel des informations techniques issues du réseau mobile Orange en indicateurs statistiques, afin d'analyser la fréquentation de zones géographiques pré-déterminées. Les données traitées par Orange restent totalement anonymes.

L'outil permet de quantifier la fréquentation touristique d'un territoire en termes d'arrivées, de nuitées, d'excursions, ainsi que de flux entre territoires.

A ce jour, la méthode est encore en cours de développement et certains indicateurs ne sont pas encore suffisamment fiables pour être diffusés en l'état actuel.

**Méthode totalement différente des outils présentés dans les pages précédentes, les résultats présentés ci-dessous peuvent ainsi faire apparaître quelques différences avec les résultats mesurés par les outils dits « classiques ».**

### L'essentiel...



**58 700 000**  
nuitées total



**35 500 000**  
nuitées françaises



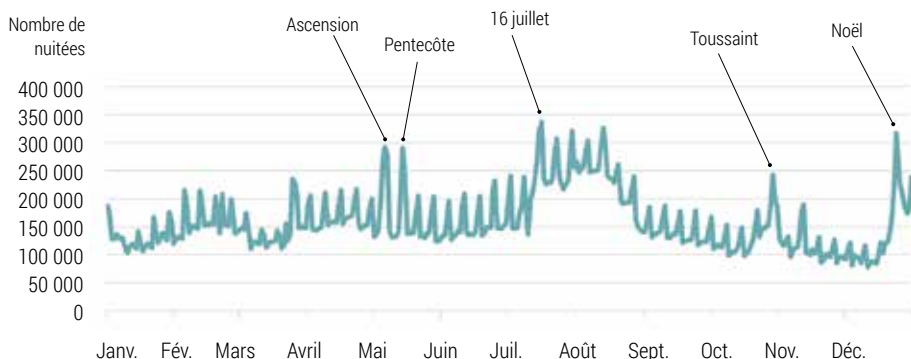
**Nombre moyen de**  
nuitées touristiques  
**par jour : 160 457**

**Pression touristique**  
(moyenne annuelle) :  
**5,7%**

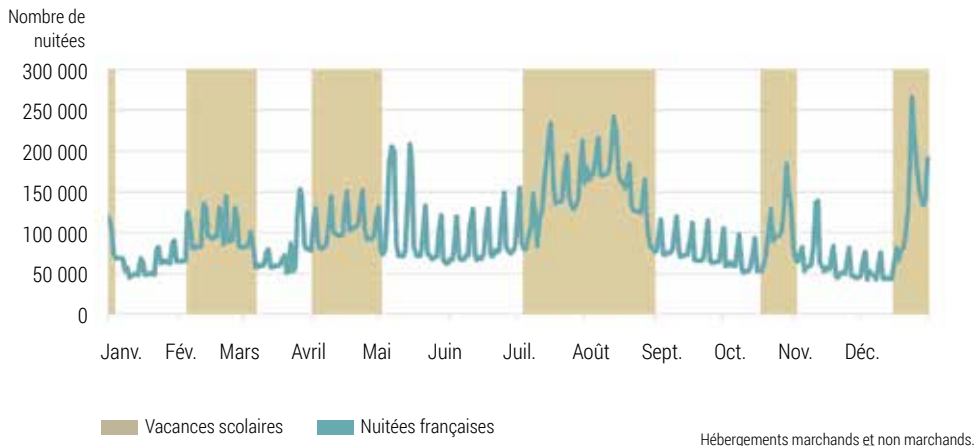
**Pic de fréquentation**  
le 16 juillet :  
**337 000 nuitées**

**Pression touristique** : rapport entre le nombre de nuitées touristiques et la population d'un territoire. La donnée se lit comme suit : en moyenne annuelle, chaque jour, les touristes présents dans la région représentent 5,7% de la population totale de Bourgogne-Franche-Comté.

## - SAISONNALITÉ DES NUITÉES TOURISTIQUES EN BOURGOGNE-FRANCHE-COMTÉ -



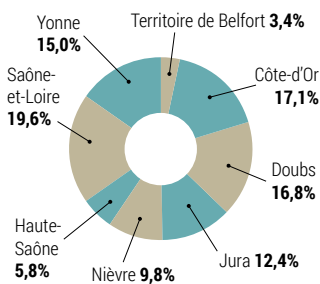
## - SAISONNALITÉ DES NUITÉES TOURISTIQUES FRANÇAISES EN BOURGOGNE-FRANCHE-COMTÉ -



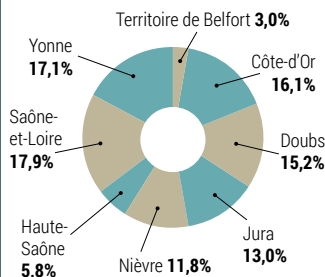
## - SAISONNALITÉ DES NUITÉES TOURISTIQUES ÉTRANGÈRES EN BOURGOGNE-FRANCHE-COMTÉ -



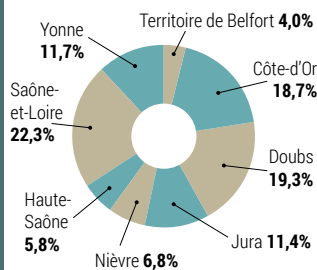
### - RÉPARTITION DES NUITÉES TOTALES PAR DÉPARTEMENT -



### - RÉPARTITION DES NUITÉES FRANÇAISES PAR DÉPARTEMENT -



### - RÉPARTITION DES NUITÉES ÉTRANGÈRES PAR DÉPARTEMENT -



## QUELQUES DÉFINITIONS :

### Arrivée :

Une arrivée correspond à un touriste entrant sur un territoire ou dans un hébergement sur une période donnée. Cet indicateur sert, avec celui des nuitées, à calculer la durée des séjours.

### Nuitée :

Elle correspond à la nuit passée par un touriste sur le territoire observé.

### Durée moyenne de séjour :

Elle correspond au rapport entre les nuitées et les arrivées. Elle correspond au temps moyen passé par les touristes sur un territoire ou dans un hébergement. Elle est exprimée en nuits ou en jours.

### Taux d'occupation :

Le taux d'occupation est le rapport entre le nombre d'unités d'hébergements (chambres, emplacements, appartements, etc...) disponibles et le nombre d'unités d'hébergements occupées. Il est exprimé en %.

### Lit touristique :

C'est l'unité de mesure de l'offre d'hébergements. Elle exprime la capacité d'accueil touristique d'un territoire en nombre de personnes. Selon les hébergements, à défaut de connaître la capacité d'accueil exacte, différents ratios sont communément utilisés :

Hôtellerie, chambres d'hôtes : nombre de lits = nombre de chambres \* 2

Campings : nombre de lits = nombre d'emplacements de passage \* 3

Meublés de tourisme : nombre de lits = nombre de meublés \* 4

Résidences secondaires : nombre de lits = nombre de résidences \* 5

Autres hébergements : nombre de lits = capacité d'accueil en personnes

### Hébergement marchand :

Un hébergement marchand (ou commercial) correspond à tout hébergement pour lequel l'utilisation induit une contrepartie financière.

Les hôtels, campings, villages et centres de vacances, gîtes d'étape/de groupe, auberges de jeunesse, refuges, chambres d'hôtes, résidences de tourisme, meublés touristiques sont des hébergements marchands.

### Hébergement non marchand :

Un hébergement non marchand correspond à tout hébergement pour lequel l'utilisation n'induit pas une contrepartie financière.

Les résidences secondaires et l'hébergement chez des parents ou des amis sont des hébergements non marchands.

### Voyage :

Il désigne tout déplacement en dehors du domicile principal d'une durée d'au moins une nuit.



## CHIFFRES CLÉS DU TOURISME EN BOURGOGNE-FRANCHE-COMTÉ

Contacts : Frédéric LAROCHE - Fanny TESSUTO

[pros.bourgognefranchecomte.com](http://pros.bourgognefranchecomte.com)



**: rang régional** (sur la base des 13 régions métropolitaines).