

BILAN DE L'ANNÉE 2016 en Bourgogne

CE QU'IL FAUT RETENIR : UNE FRÉQUENTATION QUI SE MAINTIENT EN BOURGOGNE

Les principaux hébergements marchands (hôtels, campings, gîtes en centrale de réservation, hébergements collectifs) comptabilisent plus de 7,1 million de nuitées en 2016, soit une fréquentation équivalente à celle de 2015 (qui était la meilleure enregistrée depuis 10 ans).

Les clientèles françaises, qui représentent 69% de la fréquentation totale, sont en hausse de 5,1%, alors que les clientèles étrangères, qui comptent pour près d'un tiers des nuitées totales, enregistrent un repli de 9,4% par rapport à 2015 notamment dû aux attentats perpétrés en France.

La fréquentation est stable pour l'hôtellerie (5,1 millions de nuitées) ; elle augmente de 4,7% pour les hébergements collectifs (plus de 400 000 nuitées). En revanche, elle diminue de 2,5% pour l'hôtellerie de plein air (1,3 millions de nuitées) et de -5,5% pour les Gîtes de France en centrale de réservation (560 000 nuitées).

En Bourgogne en 2016, 20 sites ont accueilli plus de 75 000 visiteurs chacun sur l'année. Au total, ces 20 sites ont reçu plus de 4 300 000 visiteurs (en hausse de 4,2% par rapport à 2015), dont 1 500 000 sur les 9 sites payants (+1,0% rapport à 2015) et 2 700 000 sur les 11 sites gratuits (en hausse de 6,1%).

Les 8 itinéraires vélo routes et voies vertes observés comptabilisent plus de 1,2 millions de passages en 2016, soit une fréquentation stable par rapport à 2015.

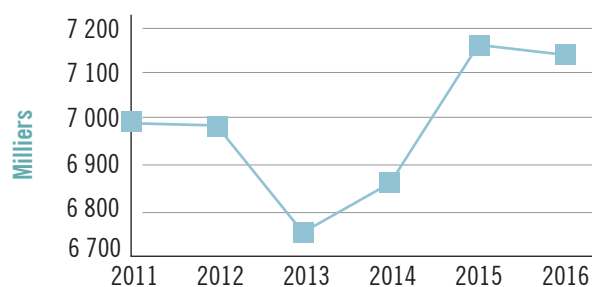


SOMMAIRE

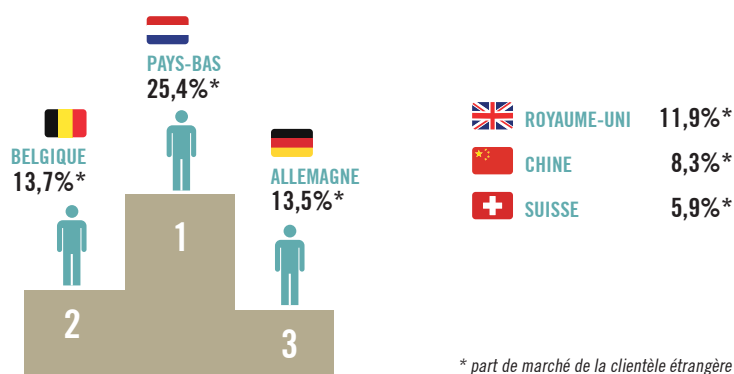
- L'hôtellerie
- L'hôtellerie de plein air
- Les gîtes
- Les hébergements collectifs
- Les lieux de visite
- Le vélo

** somme hôtels, campings, gîtes de France en centrale de réservation et hébergements collectifs

ÉVOLUTION DES NUITÉES **



PODIUM DE LA CLIENTÈLE ÉTRANGÈRE



ET EN FRANCE ?

La fréquentation des hébergements touristiques** de France métropolitaine diminue de 1,3% en 2016. Les clientèles françaises se maintiennent en augmentant de 0,5% ; en revanche, les clientèles étrangères diminuent de 5,1%. Cette baisse est due à la diminution de la fréquentation des marchés lointains (notamment des clientèles chinoises et japonaises qui reculent respectivement de 20,1% et 38,7%) suite aux attaques terroristes en France. L'hôtellerie enregistre une baisse de 1,0% (2 millions de nuitées en moins). Les clientèles françaises sont en hausse de 1,7% alors que les clientèles étrangères voient leur fréquentation diminuer de 5,7%.

Dans les campings, la baisse de la fréquentation est moindre (-0,6%), mais elle concerne aussi bien les clientèles françaises qu'étrangères (respectivement, -0,8% et -0,3%).

Les hébergements collectifs sont le mode d'hébergement qui enregistre la baisse la plus importante (-2,9%). La clientèle française diminue dans une moindre mesure que la clientèle étrangère (respectivement, -0,5% et -11,4%).

L'HÔTELLERIE



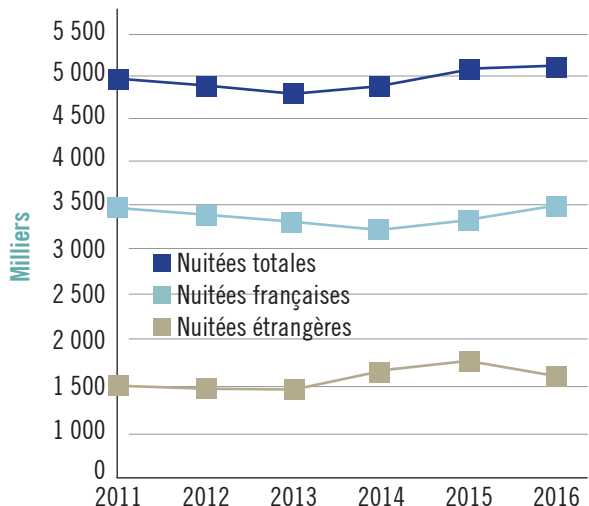
En 2016 la fréquentation hôtelière est stable en Bourgogne. Les hôtels ont accueilli plus de 3,7 millions de personnes et généré 5,1 millions de nuitées. Cette fréquentation correspond à une durée moyenne de séjour de 1,26 jour. La saison estivale (avril à septembre) concentre 61,1% des nuitées annuelles.

Le taux d'occupation s'élève à 54,1% (il est stable par rapport à 2015). Il est plus élevé dans les établissements 3 étoiles (57,7%) et dans les établissements de chaîne (54,2%).

La clientèle française (65,5% des nuitées totales) est en hausse de 5,1% par rapport à 2015, ce qui compense le recul de 9,4% des clientèles étrangères (34,5% des nuitées totales). Cette diminution incombe en grande partie aux clientèles lointaines (Etats-Unis, Chine, Japon) qui se sont détournées de la France en 2016 suite aux attentats.

Les Belges (18,4% de la clientèle étrangère) constituent la première clientèle étrangère hôtelière : ils enregistrent une hausse de 2,0% de fréquentation par rapport à 2015. Ils sont suivis par les Britanniques et les Chinois (respectivement, 12,7% et 12,5% de la clientèle étrangère).

ÉVOLUTION DES NUITÉES



BOURGOGNE

Nuitées
2015/2014
+0,1%

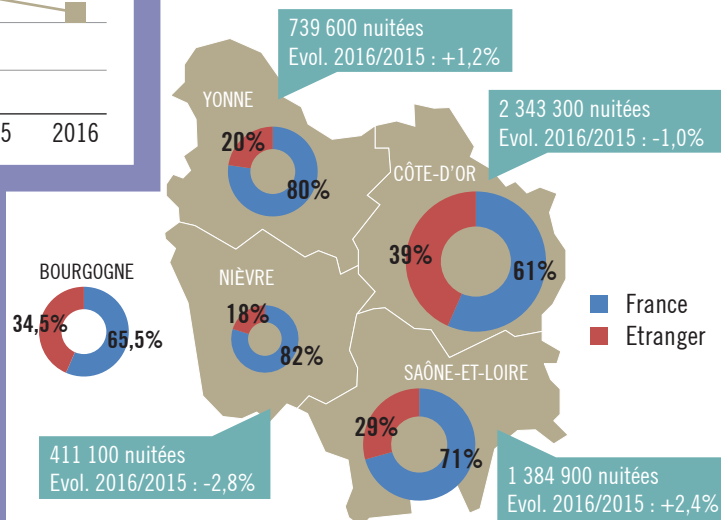
Taux d'occupation
2016/2015
=

FRANCE

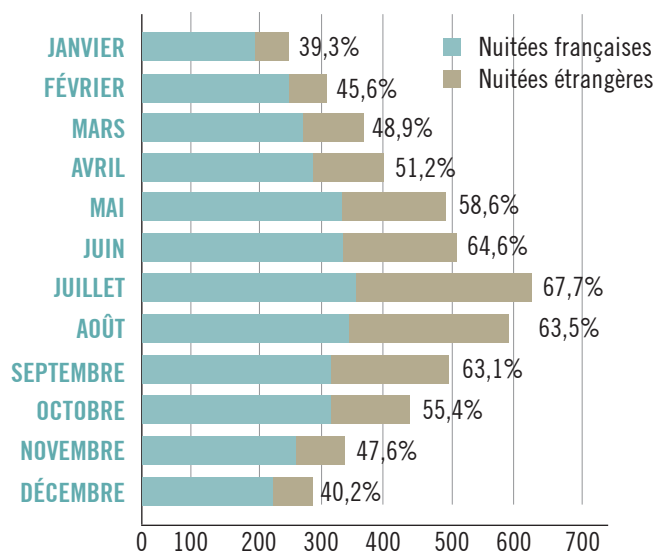
Nuitées
2016/2015
-1,0%

Taux d'occupation
2016/2015
=

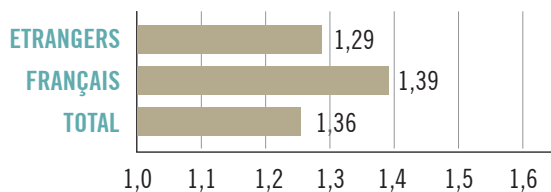
FRÉQUENTATION ET OCCUPATION



NUITÉES MENSUELLES ET TAUX D'OCCUPATION



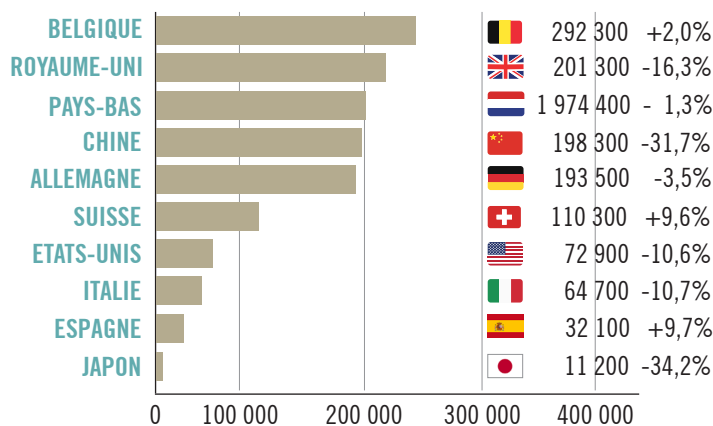
DURÉE MOYENNE DE SÉJOUR EN JOURS



Taux d'occupation Evolution 2016/2015

Côte-d'Or	57,3%	-1,3 point
Nièvre	49,5%	+2,0 points
Saône-et-Loire	52,8%	+0,3 point
Yonne	51,0%	+0,9 point
★ et ★★	53,7%	-1,8 points
★★★	57,7%	+0,8 point
★★★★ et ★★★★★	55,2%	-0,3 point
Non classés	44,8%	+1,4 points
Chaînes	54,2%	+1,9 points
Indépendants	47,0%	+0,6 point
ENSEMBLE	54,1%	-0,1 point

NUITÉES ÉTRANGÈRES PAR NATIONALITÉ



L'HÔTELLERIE DE PLEIN AIR



Après une forte augmentation en 2015, la fréquentation en hôtellerie de plein air a diminué de 2,5% cette année pour s'établir à 1,2 millions de nuitées en Bourgogne. Les mois de juillet et août comptent pour plus de 67% de ce total. La durée moyenne de séjour est en recul de 0,1 point par rapport à 2015 (2,4 jours).

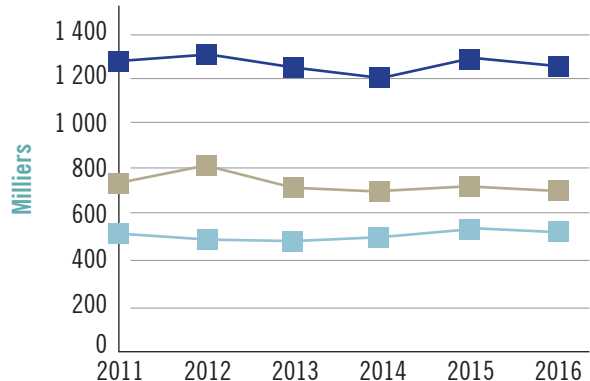
Le taux d'occupation des campings s'élève à 28,2% cette année, contre 30,0% en 2015.

Les nuitées françaises et étrangères accusent une légère baisse (respectivement -2,2% et -2,8% par rapport à 2015).

Les deux principales clientèles de l'hôtellerie de plein air régionale sont les Hollandais et les Allemands (respectivement, 54,7% et 15,2% de la clientèle étrangère).

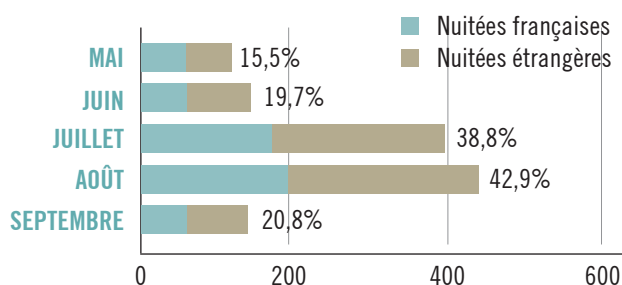
Tous les départements bourguignons voient leur fréquentation diminuer par rapport à 2015 sauf la Nièvre qui enregistre une hausse de 0,5%.

ÉVOLUTION DES NUITÉES

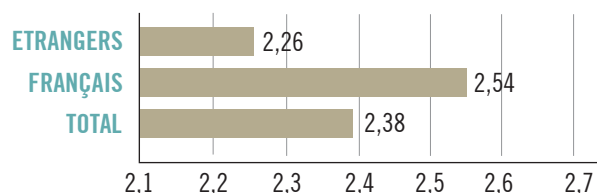


■ Nuitées totales ■ Nuitées étrangères ■ Nuitées françaises

NUITÉES MENSUELLES ET TAUX D'OCCUPATION



DURÉE MOYENNE DE SÉJOUR EN JOURS



BOURGOGNE

Nuitées
2016/2015
-2,5%

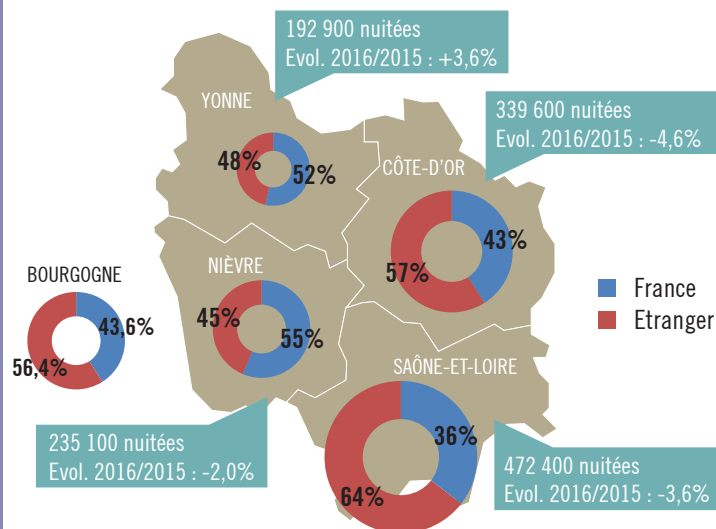
Taux d'occupation
2016/2015
-2,8 points

FRANCE

Nuitées
2016/2015
-0,6%

Taux d'occupation
2016/2015
-0,4 point

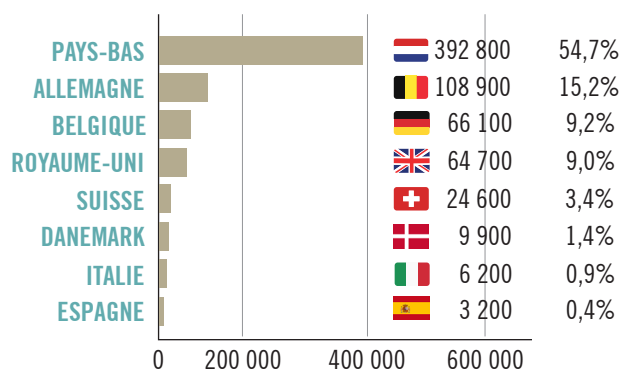
FRÉQUENTATION ET OCCUPATION



Taux d'occupation Evolution 2016/2015

Côte-d'Or	30,6%	-3,2 points
Nièvre	24,7%	-0,5 point
Saône-et-Loire	31,5%	-2,0 points
Yonne	23,8%	-1,0 point
★ et ★★	22,8%	-3,7 points
★★★, ★★★★★ et ★★★★★★	34,5%	-1,6 points
Non classés	16,5%	-2,5 points
Emplacements nus	26,5%	-2,0 points
Emplacements équipés	45,7%	0 points
ENSEMBLE	28,2%	-1,8 points

NUITÉES ÉTRANGÈRES PAR NATIONALITÉ



LES GÎTES



Avec 380 000 nuitées en 2016, la fréquentation des gîtes de France en centrale de réservation est en baisse de 5,5% par rapport à 2015. Ce résultat est notamment dû à la diminution du nombre de gîtes en centrale de réservation (652 en 2016, soit 74 de moins qu'en 2015).

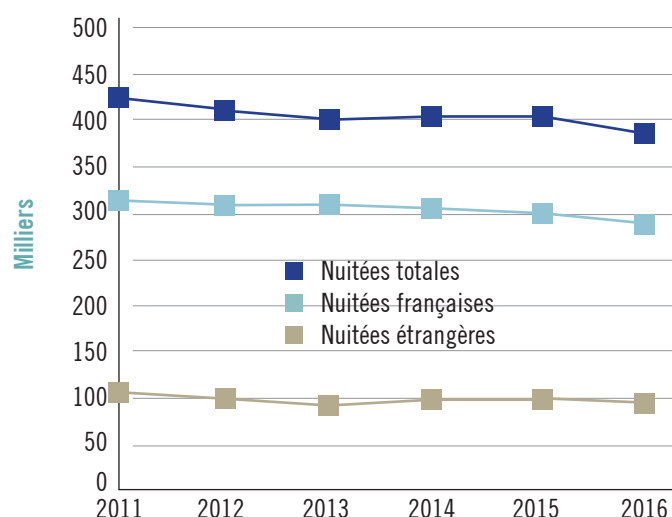
Le taux d'occupation est quant à lui en hausse de 0,4 point pour s'établir à 42,9% cette année.

La durée moyenne de séjour de 6,5 jours est en baisse de 1,1 point par rapport à 2015.

Les nuitées françaises sont en baisse de 4,7% que les nuitées étrangères sont quant à elle stable par rapport à 2015.

Les Belges représentent la première clientèle étrangère (20,4%) suivis des Allemands (16,5%) et des Néerlandais (12,1%).

ÉVOLUTION DES NUITÉES



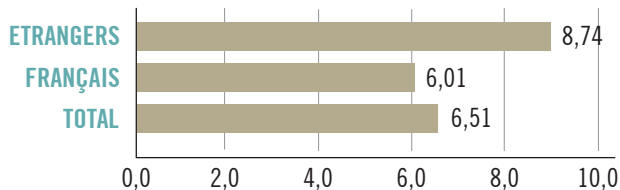
BOURGOGNE

Nuitées 2016/2015	Taux d'occupation 2016/2015
-0,3%	+0,4 point

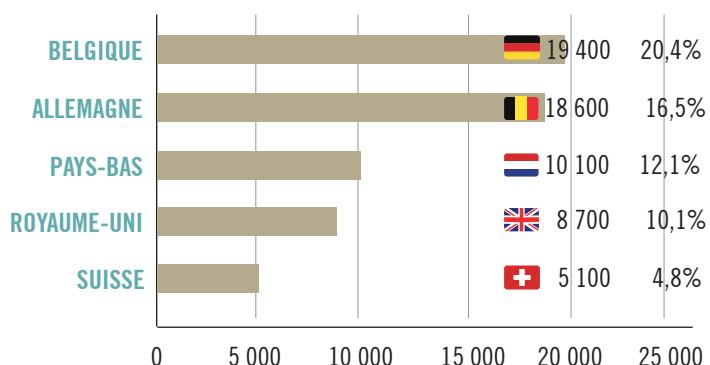
FRANCE

Nuitées 2016/2015	Taux d'occupation 2016/2015
+3,6%	=

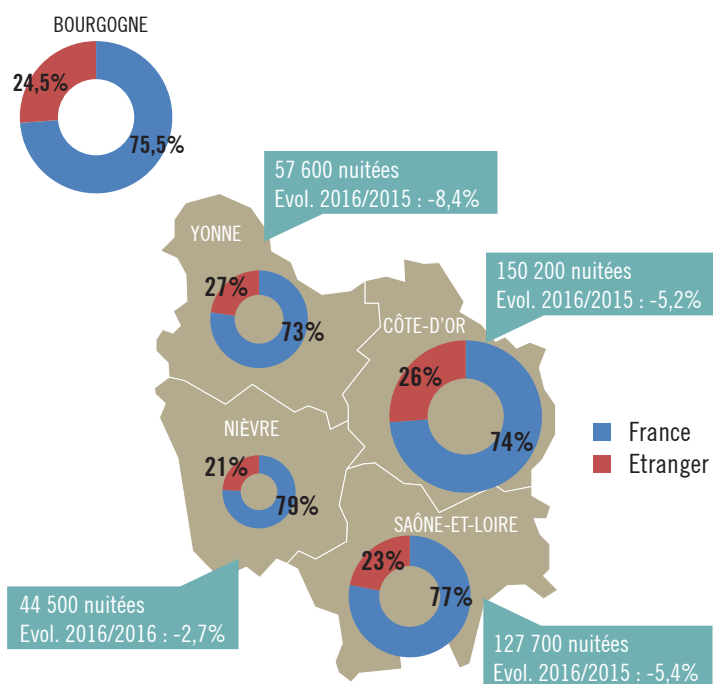
DURÉE MOYENNE DE SÉJOUR EN JOURS



NUITÉES ÉTRANGÈRES PAR NATIONALITÉ



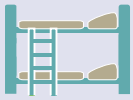
FRÉQUENTATION ET OCCUPATION



Taux d'occupation et Évolution 2016/2015

Région	Taux d'occupation	Évolution 2016/2015
Côte-d'Or	44,5%	-3,6 points
Nièvre	37,0%	+1,6 points
Saône-et-Loire	41,4%	+2,2 points
Yonne	48,0%	+2,0 points
BOURGOGNE	36,9%	-1,6 points
ENSEMBLE	42,2%	+0,8 point
ENSEMBLE	41,6%	-1,6 points
ENSEMBLE	38,5%	-6,2 points
ENSEMBLE	42,9%	+0,4 point

LES HÉBERGEMENTS COLLECTIFS



On note cette année une progression de 4,7% des nuitées en hébergements collectifs par rapport à 2015, soit une augmentation de près de 20 000 nuitées en un an.

Le taux d'occupation est également en augmentation, pour atteindre 36,1% en 2016, soit + 0,2 point par rapport à 2015. Ce taux d'occupation culmine en juillet et août, où il atteint son maximum à 48,7% ; il est minimum en janvier à 26,5%.

BOURGOGNE

Nuitées
2016/2015
+4,7%

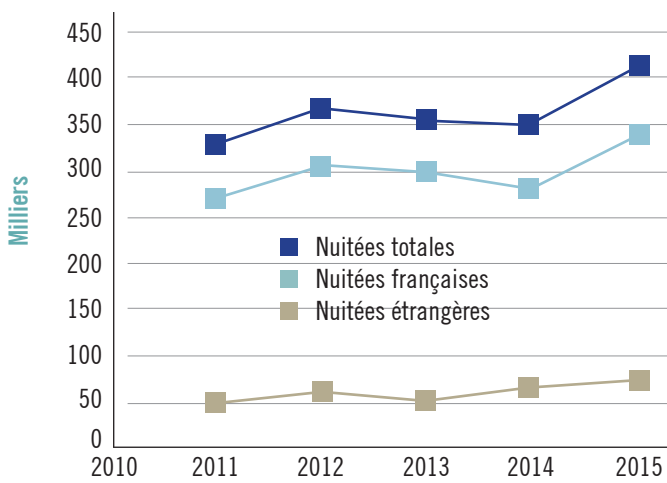
Taux d'occupation
2016/2015
+0,2 point

FRANCE

Nuitées
2016/2015
-2,9%

Taux d'occupation
2016/2015
-0,4 point

ÉVOLUTION DES NUITÉES



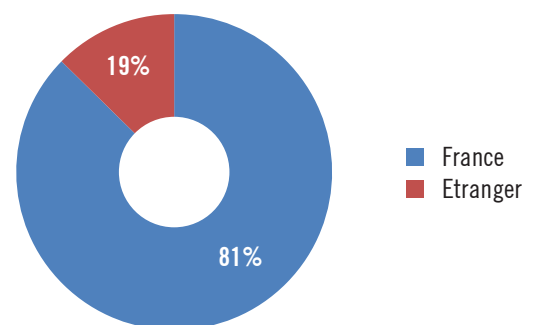
FRÉQUENTATION ET OCCUPATION

	Taux d'occupation	Evolution 2015/2014
Janvier	26,5%	+2,6 points
Février	31,8%	+6,4 points
Mars	33,1%	+2,7 points
Avril	35,4%	+2,6 point
Mai	37,6%	+0,6 point
Juin	30,3%	-6,5 points
Juillet	38,8%	-7,8 points
Août	48,7%	-4,5 points
Septembre	32,2%	-2,4 points
Octobre	40,1%	+2,2 points
Novembre	35,1%	+4,8 points
Décembre	39,7%	+11,9 points
ANNÉE	36,1%	+0,2 points

DURÉE MOYENNE DE SÉJOUR EN JOURS



PART DES NUITÉES ÉTRANGÈRES



LES LIEUX DE VISITE



En Bourgogne en 2016, 20 sites ont accueilli plus de 75 000 visiteurs chacun sur l'année. Au total, ces 20 sites ont reçu plus de 4 300 000 visiteurs (en hausse de 4,2% par rapport à 2015), dont 1 500 000 sur les 9 sites payants (+1,0% rapport à 2015) et 2 700 000 sur les 11 sites gratuits (en hausse de 6,1%).

Le site le plus visité reste encore cette année la Basilique Sainte Madeleine de Vézelay (site gratuit), avec plus de 1 000 000 visiteurs (+19,5% par rapport à 2015). Les Hospices de Beaune, avec 425 000 visiteurs (-3,2%) sont le site payant le plus visité.

TOP 20

	Nombre de visiteurs	Evolution 2016/2015	
Basilique Sainte-Marie-Madeleine de Vézelay (89)	1 023 413	19,5%	Gratuit
Basilique du Sacré Cœur - Paray le Monial (71)	450 000*	5,9%	Gratuit
Hospices de Beaune (21)	425 530	-3,2%	Payant
Chantier médiéval de Guédelon à Treigny (89)	298 713	-1,8%	Payant
Touroparc à Romanèche-Thorins (71)	233 000	9,2%	Payant
Abbaye Saint-Philibert - Tournus (71)	208 200	4,1%	Gratuit
Grand site de Solutré - Pouilly-Vergisson (71)	200 000*	0,0%	Gratuit
Parc des Combes au Creusot (71)	197 000	1,5%	Gratuit
Musée des Beaux Arts (hors expo.) de Dijon (21)	155 692	-4,7%	Gratuit
Parc du Moulin à Tan - Sens (89)	129 912	-31,4%	Gratuit
Centre des monuments nationaux - Abbaye - Cluny (71)	121 359	-8,7%	Payant
Jardin des sciences de Dijon (21)	109 159	-6,8%	Gratuit
Hameau du Vin - Romanèche-Thorins (71)	104 230	#DIV/0!	Payant
Taizé (71)	95 553	-12,1%	Payant
Parc de l'Auxois - Arnay-sous-Vitteaux (21)	92 676	22,6%	Payant
Abbaye de Flavigny (21)	92 532	10,4%	Gratuit
Site du pèlerinage à Paray-le-Monial (71)	86 927	65,4%	Gratuit
Abbaye de Fontenay (21)	83 017	0,1%	Payant
Musée François Rude - Dijon (21)	82 965	28,2%	Payant
Site prieural de la Charité-sur-Loire (58)	76 500*	-15,0%	Gratuit

* estimation

LE VÉLO



On compte en 2016 plus de 1,2 million de passages sur les vélo routes et voies vertes de Bourgogne. Cette fréquentation est stable par rapport à 2015. Sur les 8 itinéraires observés, seuls la Voie Verte et la Voie Bleue enregistrent une augmentation de leur nombre de passages (respectivement, +1,2% et +24,7%).

PASSAGES AUX ÉCO-COMPTEURS

	Passages	Eco-compteurs	Evol.
Voie verte	411 123	5	1,2%
Canal du Centre	280 356	4	-3,0%
Canal de Roanne à Digoin	39 068	1	-29,4%
Canal de Bourgogne	137 275	2	-0,5%
Voie bleue	140 877	1	+24,7%
Canal du Nivernais	57 804	4	-0,3%
Canal latéral à la Loire	96 589	4	-1,6%
Voie des vignes	78 234	2	-6,7%
TOTAL	1 241 326	23	0,0%

Pour en savoir plus :

pros.bourgognefranche-comte.com/accompagnement/connaitre-les-marches/observatoire/

Fanny TESSUTO
Tel. 03 80 28 02 84
f.tessuto@bfctourisme.com

Frédéric LAROCHE
Tel. 03 81 25 08 04
f.laroche@bfctourisme.com

Sources : INSEE/DGE - Centrales de réservation des Gîtes de France - ADT/CDT - VNF - Conseils départementaux

BOURGOGNE
FRANCHE
COMTÉ

TOURISME